

JAJE

GENS UNA SUMUS

REVISTA ESPAÑOLA DE AJEDREZ

Nº 260

15 ABRIL 1989

300 PTAS.



LJUBOJEVIC, gran actuación

- **OPEN DE NUEVA YORK**
- **BARCELONA**

– Un ejemplo de Zsuzsa Polgar – El cuarto poder – Ecos de Salónica – Kieseritzky – La eterna controversia siciliana.

**LA GRAN MARCA
DE COMPUTADORAS DE AJEDREZ**

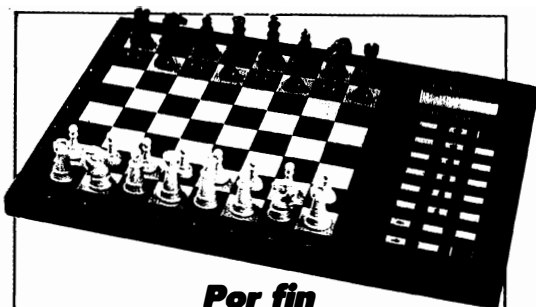
NOVAG®

**CENTRAL: C/ Marqués de Urquijo, 9 - 3º B
28008 Madrid. Tel.: (91) 542 65 29**

**AGUILERA: - C/ Reina, 39 - 28004 Madrid
Tel.: (91) 521 20 08**

**- C/ Conde Borrel, 100 - 08015 Barcelona
Tel.: (93) 254 99 40**

EL CORTE INGLES

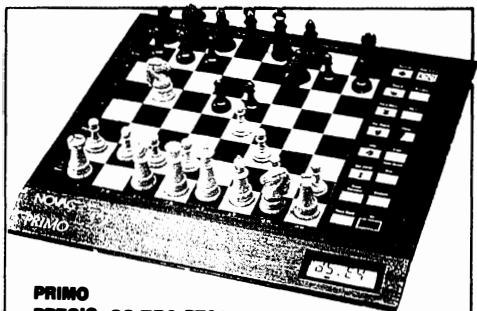


**Por fin
NOVAG adopta
el SISTEMA MODULAR con
la SUPERFORTE**

- ★ 96 K byte de Ram (Lectura escritura)
- ★ 64 K BIT de Rom (solo lectura)
- ★ 32 K Byte de Memoria de aperturas
- ★ PROGRAMABLE por el usuario para actualizarla
- ★ Pantalla ALFANUMERICA con representación gráfica de las piezas
- ★ MEMORIZA simultáneamente hasta 10 partidas completas
- ★ ANALIZA posteriormente cualquier partida almacenada.
- ★ Comunicación con IBM compatible.
- ★ MODULAR: el propio usuario puede cambiar en pocos minutos el programa por nuevas versiones que se comercializarán a excelentes precios: cada memoria no excederá las 15.000 pts.
- ★ Todas las funciones ya existentes en otros modelos.*
- ★ El ELO certificado por la agencia oficial independiente en U.S. es 2.164 ELO.

En el primer torneo presentado (PORZ-OPEN en Alemania) la SUPERFORTE obtuvo 5,5 puntos situándose por encima de las otras tres grandes marcas de computadoras que presentaban sus mejores modelos de 32 BITS y microprocesadores extrarrápidos.

* Reloj, evaluaciones, consejos NEXTBEST, Autoplay análisis, línea principal, seguimiento de procesamiento.



**PRIMO
PRECIO: 32.750 PTAS.**

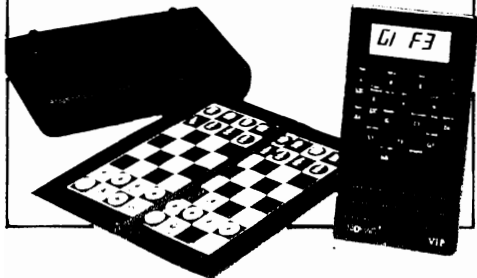
PRIMO y VIP: El éxito mundial de estos ordenadores es la recompensa a 10 años de investigación y mejora de hardware y software. Gracias a la incorporación de chips monopastilla de 8 Mhz se baten todos los records de la relación calidad-precio. Son idóneos para jugadores de primera preferente, pero se pueden adaptar (gracias a sus 44 niveles) a jugadores menos expertos.

Además de gozar de las prestaciones de los ordenadores mucho más caros (Autoplay, next best, marcha atrás, hint, subpromociones, varios estilos de juego, etc.) ofrecen una valiosa pantalla donde aparece, de manera rotativa, la siguiente información:

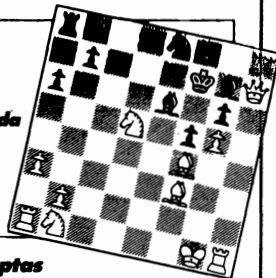
Mejor jugada hallada hasta el momento, jugada esperada de respuesta, siguiente jugada, valoración posicional y material, información de procesamiento, reloj.

Nota: El VIP es la versión portátil del PRIMO, cabe en el bolsillo de una camisa y sus pilas (AAA) proporcionan unas 100 horas de juego.

VIP PRECIO: 25.750 PTAS.



**La Novag
SUPER FORTE B
en el nivel 4
(1 minuto por jugada
de promedio)
da mate en 7 con
blancas
(ver diagrama).**



PRECIO: 88.750 ptas



sumario

15 de Abril de 1989

Año XIX - Número 260

Editor: **Pablo Aguilera**
 Director Técnico: **Lincoln R. Maiztegui**
 Secretaria: **M.ª Carmen Elizalde**
 Revisión Técnica: **César Montolío**

Colaboradores:

J. Boudy, R. Cámara, A. Capece,
 L. Comas, J. Cordovil,
 R. Crusi, O. De la Riva, J. Eslon,
 J.L. Fernández, M. Ferrer,
 Z. Franco, E. García, Leontxo García,
 N. García, J.M. Gil González,
 J.C. Gil Reguera, J.M. Gutiérrez,
 M. Illescas, F. Izeta,
 J.M. Lanz Calavia, J. Magem,
 R. Milian, R. Montecatine, P. Morán,
 C. Nuzzo (ANACA),
 F.J. Ochoa, H. Pérez, M. Rivas,
 D. Rivera, A. Rodríguez,
 A. Romero, L. Santos, D. Teyssou,
 F. Zaninotto.

Edita: Centro de Ajedrez Inter-
 nacional. S.A. - CAISA
 Reina, 39 - Tel.: 521 20 08
 28004 Madrid

Imprime: Notigraf. S.A.
 San Dalmacio, 8
 28021 Madrid

Depósito Legal: S.S. 767 - 1970

Suscripción anual (22 ejemplares):

España: 4.950,- ptas.
 Extranjero: \$ 47,- USA
 Vía Aérea: \$ 54,- USA
 Ejemplar suelto: 300,- ptas.

NUEVA YORK: FEDOROWICZ GANO EN SOLITARIO, F.J. Ochoa de Echagüen	210
EL CUARTO PODER, Leontxo García	220
UN EJEMPLO DE ZSUZSA POLGAR, M. Illescas	222
BARCELONA: ¿QUE LE PASA AL CAMPEON?, Leontxo García y F.J.Ochoa de Echagüen	225
LIONEL A. KIESERITZKY, L.R.Maiztegui Casas	230
USTED JUEGA, Zenón Franco	234
ECOS DE SALÓNICA: PARTIDAS DE ERNST Y ARLANDI, Ennio Arlandi y Thomas Ernst	236
LUIS JAVIER BERNAL MORO, L.R.Maiztegui Casas ..	241
LA ETERNA CONTROVERSI A SICILIANA (2), L.Polu- gaievsky	243
FUEGO CRUZADO Y COZ, L.R.Maiztegui Casas	246
NOVEDADES BIBLIOGRAFICAS	247

Ritmos de cierre

A veces la fecha de cierre de una revista no coincide en absoluto con la marcha de los acontecimientos que debe reflejar. Así sucede precisamente en este caso, ya que cuando la tiranía del tiempo nos obliga a entregar los originales a la imprenta, aún no ha finalizado el torneo de la Copa del Mundo —organizado por la AGM— que se disputa en Barcelona, y cuya tabla de posiciones lidera hasta el momento el GM yugoslavo Ljubomir Ljubovic. De modo que, no podemos sino recoger la evolución de la prueba de forma parcial e incluir algunas partidas destacadas de la misma, comentadas por el MI F. Javier Ochoa de Echagüen. En el número del 1 de Mayo completaremos esta cobertura; dicho sea de paso, es descorazonadora la olímpica ignorancia que de esta importantísima prueba ha hecho gala casi toda la prensa general del país, incluida la Televisión Española. Pese a los progresos de los últimos años, se ve que para muchos periodistas que no ven más allá de sus narices el ajedrez sigue siendo una actividad elitista y estrafalaria, y así nos va.

Tampoco nos ha sido posible incluir en este número la información completa de los torneos de San Sebastián y Zaragoza, ganador ambos por el MI peruano Urdy, ni de los torneos junior (infantiles, cadetes y juveniles) que se han disputado en España, fundamentalmente en Barcelona y Madrid. En nuestro próximo ejemplar subsanaremos ampliamente esta carencia.

Si incluimos en el JAQUE que el lector tiene en su mano la cobertura del torneo Abierto de Nueva York, que contó este año con la participación de varios jugadores españoles, entre ellos Ochoa, De la Villa, Rivas, Gómez y San Segundo. También podrá el lector ver algunas partidas de la Olimpiada de Salónica, comentadas por los maestros Ennio Arlandi y Thomas Ernst, colaboración que agradecemos a estos dos notables jugadores.

Open Nueva York

FEDOROWICZ GANO EN SOLITARIO

M. I. F. J. OCHOA DE ECHAGÜEN

La retirada a última hora, por parte de la GMA, de la cualidad de torneo clasificatorio para la próxima Copa del Mundo, y la renuncia de la empresa Iberia como patrocinador hacían, a priori, incierto el nivel de participación de este año en el Abierto de Nueva York. Sin embargo, el prestigio mundial que ya ha adquirido el torneo significó un nuevo éxito organizativo para el "alma mater" del torneo, el español José Cuchi.

Un total de 47 grandes maestros se dieron cita este año, superando el récord de otras veces; unidos a un plantel muy fuerte de maestros internacionales y 4 ó 5 aficionados que habían pagado 1.000 dólares (!) por la inscripción, llegaron hasta 91 jugadores.

Por primera vez la Unión Soviética envió un fuerte contingente de jugadores, nada menos que 14, con veteranos de siempre como Smyslov o Polugaievsky y gente muy joven, como Dreiev, Epishin o Kamsky. En principio los favoritos eran lógicamente los Elos más altos: Gulko (2610), Seirawan (2610), Ehvest (2600) y Gelfand (2600), aunque la batalla se presentaba muy incierta, con 43 jugadores por encima de los 2500.

Yo confiaba mucho en Gelfand, pero aunque ganó las dos primeras rondas, cayó derrotado en la tercera frente a Benjamin y ya no volvió a inquietar seriamente a los líderes.

Tras 5 rondas, las primeras mesas estaban ocupadas por Gulko/Petursson, M.Gurevich/Benjamin, Lobron/Torre y Dzindzihashvili/Polugaievsky. Las victorias de M.Gurevich, Lobron y Polugaievsky parecían predecir que el torneo estaría entre ellos, pero Fedorowicz, que ganó con negras a Ehvest en esa ronda, iba a tener aún mucho que decir.

La octava ronda registró empates en las primeras partidas (Gulko/Lobron y M.Gurevich/Polugaievsky), permitiendo a Fedorowicz (vencedor de Razuvaev) y a Olafsson (que derrotó a Alburtt) compartir el liderato con 6 puntos sobre 8 con Lobron y

OPEN DE NUEVA YORK 1989 19 - 28 Marzo			
1. GM FEDOROWICZ (USA)	2505	7	
2. GM GULKO (USA)	2610	6,5	
3. GM POLUGAIEVSKY (URSS)	2575	6,5	
4. GM LOBRON (RFA)	2555	6,5	
5. GM OLAFSSON (Is1)	2520	6,5	
6. GM M.GUREVICH (URSS)	2590	6	
7. GM DOLMATOV (URSS)	2580	6	
8. GM DE FIRMIAN (USA)	2570	6	
9. GM SMYSLOV (URSS)	2560	6	
10. GM ROMANISHIN (URSS)	2555	6	
11. GM CHRISTIANSEN (USA)	2530	6	
12. GM PETURSSON (Is1)	2530	6	
13. MF DREIEV (URSS)	2520	6	
14. GM GUFELD (URSS)	2490	6	
15. EPISHIN (URSS)	2465	6	
etc. 91 clasificados			
GM RIVAS (Esp)	2505	5	
MI OCHOA (Esp)	2435	4	
MI DE LA VILLA (Esp)	2430	4	
MI M.GOMEZ (Esp)	2460	4	
MI J.POLGAR (Hun)	2555	5,5	
MI Zsu.POLGAR (Hun)	2510	4	
Zso.POLGAR (Hun)	2295	4	

M.Gurevich.

La última ronda fue emocionante, con los encuentros Lobron/Olafsson y M.Gurevich/Fedorowicz. Lobron pronto adquirió ventaja posicional y tras el cambio de dama sólo él podía ganar la partida, pero Olafsson se defendió bien y hubo que firmar el empate. Mientras tanto el 40º clasificado en el ranking del torneo, Jhon Fedorowicz (2505), supo controlar su sistema nervioso y derrotar, tras una tensa partida, a M.Gurevich y ganar los 18.000 dólares del primer premio en solitario. Un gran éxito para el gran maestro afincado en el Bronx neoyorquino.

Otra de las grandes atracciones del torneo fueron las hermanas Polgar, especialmente Judit. Espectacular comienzo del trío, con 3 puntos de 3 en la primera ron-

da frente a De la Villa, Denker y Frías. Sin embargo, sufrieron su debacle particular en la 4ª, en la que perdieron las tres. Al final Judit hizo 5,5 puntos (confirmando su fuerza de 2555) y Zsuzsa y Zsofia 4 puntos.

Veamos cómo jugaron los españoles: Rivas hizo 5 puntos, mostrando su fuerte momento de juego, y De la Villa, Gómez y yo hicimos 4, aunque Mario inició muy flojo el torneo y sólo se recuperó en las últimas rondas. Para hacerse idea de la dureza de la prueba no hay más que ver los contrarios que nos tocaron a De la Villa y a mí en la última ronda, antes de la cual llevábamos el 50%: Hulak (2515) a De la Villa y Dorfman (2565) a mí.

Tras el torneo fue noticia la petición de asilo político de Gata Kamsky y su padre, decisión que causó fuerte impacto en el ambiente ajedrecístico mundial. Sin embargo, hoy por hoy, Kamsky de 14 años, no parece más fuerte que Judit Polgar. Kamsky realizó 5 puntos en el Open, medio menos que la prodigiosa niña húngara.

Si la sección 'A' fue un importante éxito deportivo, no lo fueron las inferiores, con un sensible descenso de participación respecto a ediciones anteriores, pese a lo cual Cuchi anunció que volvería

a hacer el torneo en 1990. El chileno Vázquez ganó en solitario el grupo 'B' (para jugadores con menos de 2400) y se llevó 10.000 dólares. San Segundo, único representante español en este grupo, realizó unos aceptables 6 puntos, consiguiendo ganar premio. (Vázquez hizo 7 puntos sobre 8 posibles)

Una confesión para terminar: yo también perdí con Judit Polgar.

FEDOROWICZ DORFMAN
Siciliana (B42)

1.e4 c5 2.Cf3 e6 3.d4 cd4 4.Cd4 a6 5.Ad3 Cf6 6.0-0 e5

Novedad teórica. La continuación principal es 6... d6 aunque también se juega 6... Dc7. La formación Maroczy con 7.c4 es una buena alternativa frente a ambas opciones.

7.Cf3 d6 8.Cc3 Ae7 9.a4 b6 (ante 10.a5) 10.Cd2!

Una jugada fea en apariencia, pero que mejorará la situación del caballo que ahora se instalará en 'c4' presionando los peones b6, d6 y e5 y posibilitando un posible f4.

10. ... 0-0 11.Cc4 Ag4 12.De1

Las negras pretendían que las blancas debilitaran su posición jugando f3.

12. ♗. Ae6 13.Ag5

Temático. Ambos bandos luchan por el control de 'd5'.

13. ... Cbd7 14.Af6

La alternativa era 14.Ce3 Cc5. Con el cambio previo las negras se ven obligadas a retomar de caballo y ya no es posible un inmediato Cc5.

14. ... Cf6 15.Ce3 Dc8!

Buscando llevar la dama a 'b7' para seguir controlando 'd5'.

16.De2 Db7 17.f3

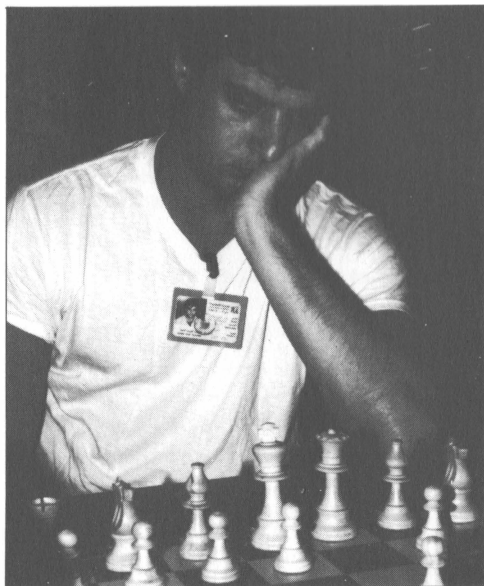
17.Ccd5?! Ad5 18.ed5 e4! 19.Cf5 ed3 20. Ce7 Rh8 21.cd3 Tfe8 -+; 17.Ced5!?.

17. ... Tfc8 18.Rh1 Tc5 19.Tad1 Dc8

Las negras tienen problemas para activarse, no pueden romper ni en 'b5' ni en 'd5' y están sujetas al control del peón a6.

20.f4 ef4 21.Tf4 Db7 22.Ccd5

Por fin una pieza se instala en 'd5'.



John Fedorowicz: parece que se aburre, pero no es cierto. (Foto: Gregorio Hernández)

22. ... a5

Las negras se cansaron de sostener el peón en 'a6'.

23.c3 Ad8 24.b4!

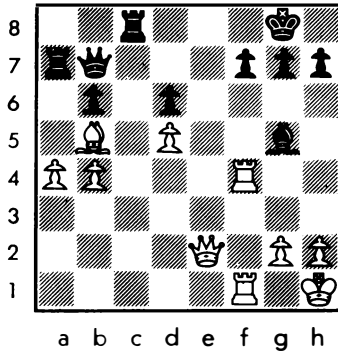
Las blancas dominan ahora las acciones en todo el tablero.

24. ... Tcc8 25.Ab5 Ad5 26.Cd5 Ta7 27. Tdf1

Las blancas se preparan ya para el asalto definitivo en el flanco de rey, presionando en 'f7' y amagando un sacrificio de calidad en 'f6'.

27. ... ab4 28.cb4 Cd5 29.ed5 Ag5

Hay que evitar el mate en la octava. Por supuesto no valía 29... De7? 30.Te4.



30.Ac6!

Paralizando todas las piezas pesadas negras.

30. ... Db8 31.Te4 Af6

Provocando al sacrificio de la calidad. Más resistente era 31... g6 pero la presión blanca parece en cualquier caso decisiva.

32.Tf6! (por supuesto) 32. ... gf6 33.Dg4+ Rf8

33... Rh8 34.Dh4 Tg8 35.Df6+ Tg7 36. Te8+ etc.

34.Dh4 f5

No hay más ante la amenaza Dh6+ y Tg4+ etc. Ahora todo será forzado ante las sucesivas amenazas de mate.

35.Dh6+ Rg8 36.Te3 f4 37.Dg5+ Rf8 38.Df4 f6 39.Df6+ (1 - 0)

SEIRAWAN DZINDZHASHVILI
India de Dama (E12)

1.d4 Cf6 2.c4 e6 3.Cf3 b6 4.Cc3 Ab7 5.Ag5 Ab4 6.Db3

6.Dc2 0-0 7.0-0-0 Ac3 8.bc3 De7 9.Cd2 d6 10.e3 Cbd7 11.f3 c5 12.Ad3 h6 con igualdad, Veglii/Miles, Andorra 1988.

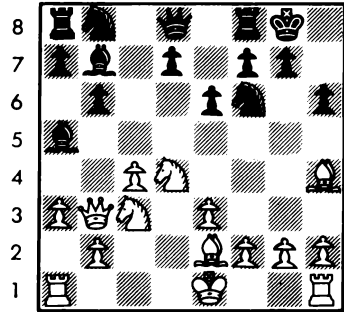
6. ... c5 7.a3

Esto es nuevo. La teoría recomienda 7. e3 (7.dc5 Ac5 ó bc5 con igualdad) 7... h6 8.Af6 Df6 9.Ae2 cd4 10.ed4 Cc6 11.0-0 Ae7 12.d5 Ce5 con igualdad.

7. ... Aa5! 8.e3

8.dc5 Af3 9.gf3 bc5 10.0-0-0 Ac3! 11. Dc3 Ce4! 12.fe4 Dg5+ y las negras igualan.

8. ... h6 9.Ah4 0-0 10.Ae2 cd4 11.Cd4



a b c d e f g h

11. ... Ac3+!

Tras esta jugada combinada con la siguiente las negras solucionan todos sus problemas aprovechando que el alfil blanco está en 'e2'.

12.Dc3 Ce4 13.Ad8 Cc3 14.Ae7 Ce2 15.Re2 Tc8!

15... Te8 16.Ad6 Ag2 17.Tg1 Ac6 18. b4! ±.

16.Thc1 Cc6 17.Cc6

17.Ad6? Cd4 18.ed4 Ag2.

17. ... Tc6 18.b3?

Un error, aunque la posición blanca es ya claramente inferior. Las negras amenazan, por supuesto, doblar torres combinado con un posible encierro del alfil. Parecía único 18.c5 bc5 19.Tc5 (19.Ac5 Tac8) 19... Tc5 20.Ac5 Ag2 21.f3 Ah3 y las blancas tienen compensación por el peón.

18. ... Tac8 19.Rd2

19.Td1 d5! 20.cd5 Tc2+ 21.Rf1 Ad5 con ventaja negra.

19. ... f6!

Amenazando 20... d6!

20.Ab4 a5 21.Ac3 a4! 22.ba4

22.Tab1 Td6+! 23.Re2 Ag2 ♣.

22. ... Tc4 23.Ad4?

23.f3 era lo mejor.

23. ... Ag2 24.Ab6 Ae4! 25.a5 Tc2+ 26.Tc2 (26.Rd1? Af3+) 26. ... Tc2+ 27.Re1 Ad3!

Las negras están haciendo gala de excelente técnica en el final. Tras la jugada última ganarán un nuevo y decisivo peón.

28.Td1 Te2+ 29.Rf1 Te3+ 30.Rg1 Ae2! 31.fe3

31.Td7? Tb3! seguido de Af3 ganando.

31. ... Ad1 32.Rf2

Las negras tienen de hecho dos peones de más. La avalancha de peones negros en el flanco de rey será ahora incontenible.

32. ... Rf7 33.a6 Aa4 34.Ac5 Ac6 35.Re1 h5 36.Rd2 g5 37.a7 e5 38.Rd3 Re6 39.e4 d5! 40.ed5+ Ad5 41.Ab6 g4 42.Af2 f5 43.a4 f4 44.a5 Aa8 45.Rc4 Rf5 46.Rd3 e4+ 47.Rd4 Rg5 (0 - 1)



G.M. Boris Gulko. (Foto: Gregorio Hernández)

GELFAND India de Rey (E60)	WOLFF
--------------------------------------	--------------

1.d4 Cf6 2.Cf3 g6 3.c4 d6 4.Cc3 Af5!?

Un intento de explotar la segunda jugada blanca 2.Cf3.

5.Ch4! Ad7 6.e4 e5 7.Cf3 Ag7 8.Ae2

Curiosamente se ha llegado a una posición teórica de la defensa India de Rey donde las negras tienen un tiempo de más al haber desarrollado el alfil dama a 'd7'. El problema está en que no está claro que eso sea una ventaja, pues la casilla 'd7' frecuentemente es necesaria para uno de los caballos negros.

8. ... Cc6 9.d5 Ce7 10.0-0 0-0 11.Ce1

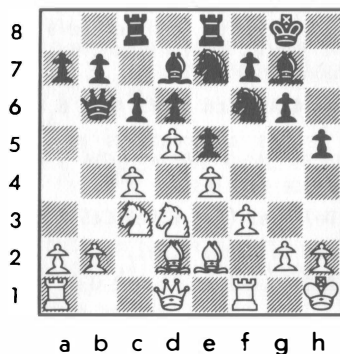
precisamente en esta posición, con el alfil en 'c8', la teoría recomienda 11... Cd7.

11. ... c6 12.Cd3 h5 13.Rh1 Te8 14.f3

Con las profilácticas dos últimas jugadas, las blancas aseguran su posición antes de iniciar el clásico plan de expansión en el flanco de dama.

14. ... Db6 (para evitar Ae3) 15.Ad2 Tac8?

Las negras pierden el hilo de la posición permitiendo a las blancas hacerse con una poderosa iniciativa.



16.c5!

Aprovechando que tras 16... dc5? 17.d6! y el caballo no tiene retirada.

16. ... Dc7 17.f4! Cg4

17... ef4 18.Af4 +—; 17... dc5 18.d6!

Dd6 19.fe5 + -.

18.h3!

Lo más simple; las blancas ganan material.

18. ... cd5 19.hg4 hg4

19... d4 20.cd6 Dd6 21.fe5 Ae5 22.Ce5 De5 23.Af4 Dc5 24.Cd5 Cd5 25.ed5 + -.

20.fe5 dc5 21.Ag4

21.ed5 Ae5 22.Ce5 De5 23.Ag4 también gana.

21. ... d4 22.Cd5 Cd5 23.ed5 c4

Un intento de complicar la partida aunque objetivamente parece mejor 23... Ag4 24.Dg4 Ae5 25.Af4 con clara ventaja blanca de todos modos.

24.e6! fe6 25.Cf4 ed5

25... e5 26.Ce6 Dd6 27.Df3 + -; 25... c3 26.Ce6 (26.de6 Ac6) 26... Ae6 27.Ae6+ Te6 28.de6 cd2 29.Dd2 + -.

26.Cd5 Dd8 27.Ad7 Dd7 28.Cf6+ Af6 29.Tf6

Las negras con pieza de menos están ya claramente perdidas, incapaces de defender su rey.

29. ... Rg7 30.Df3 Dc7 31.Af4! Th8+! 32. Rg1 Dc5 33.Te6! Thf8 34.Ae5+ Rg8 35.Tg6+ Rh7 36.Dh5++ (1 - 0)

CARLESON OCHOA DE ECHAGUEN
Gambito Budapest (A52)

1.d4 Cf6 2.c4 e5

Una apertura que hasta ahora se me ha dado muy bien en el Open de Nueva York: en 3 años 3 puntos en tres partidas: De Firmian, Paunovic y Carleson.

3.de5 Cg4 4.Af4 Cc6 5.Cf3 Ab4+ 6.Cbd2

Una de las alternativas más sólidas, las blancas devuelven el peón a cambio de la pareja de alfiles.

6. ... De7 7.e3 Cge5 8.Ce5 Ce5 9.a3

También se juega 9.Ae2.

9. ... Ad2 10.Dd2 d6 11.Ae2 0-0

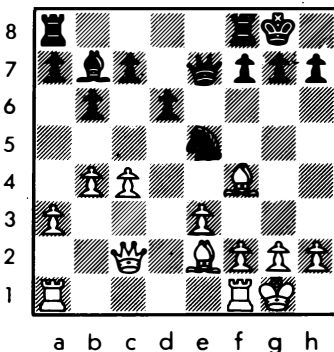
11... b6!? 12.e4 Ab7 13.f3 0-0-0 14. 0-0-0 f6 15.h4 h5 con juego complejo, Browne/Speelman, Taxco 1985.

12.0-0 b6 (12... a5!?) 13.b4 Ab7 14.Dc2!

Una novedad en esta conocida posición. Se ha jugado 14.Ag3 Cd7 15.Tfel a5 16.Af1 f5 17.f3 con chances iguales; ó 14.Tac1 Cd7 15.Dd1 a5 16.Af3 Ae4 17.Ae4 De4 18.Dd5

214

Tfe8 19.Tfd1 h6 20.Td4 De7 21.Dc6 ab 22.ab Cf8! 23.Tdd1, también con igualdad, Carleson/Wedberg; 14.c5.



Aquí pensé durante una hora y me decidí por 14. ... Cg6

14... Cd7 15.Ad3! h6 16.e4 Ce5 17.f3 con ventaja blanca; precisamente la idea de Dc2 es 15.Ad3!.

15.Ag3 Ch4 16.Ah4?!

Era mucho mejor 16.c5! dc5 17.bc5 Ae4 18.Dc3 ±; 17... Cg2 18.c6 Ce3 19.fe3 De3 20.Tf2.

16. ... Dh4 17.Tfd1

17.c5 dc5 18.bc5 Df6 con igualdad; ó 18... Dg5!? 19.c6 Ac8.

17. ... Dg5!

Si 17... Tfe8 18.Td4! con idea de Tg4.

18.Af1 Tfe8 19.Tac1 Te6!

Es importante controlar la tercera fila tanto por el posible ataque en el flanco de rey como por la defensa en 'c6'.

20.c5 dc5 21.bc5 Ae4

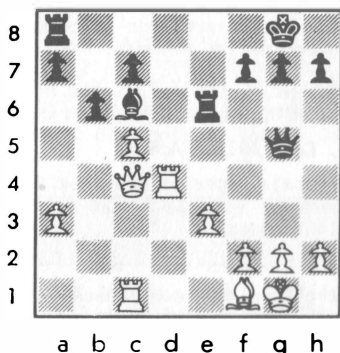
Tras la "natural" 21... Tc6 seguiría 22.De4! Tb8 23.Td5! (23.cb6 Tc1 24.ba7 Td8 25.Db7 -25.Td8: Dd8 26.Db7 Tf1 27.Rf1 Dd1+- 25... Tcd1 26.a8=D Ta8 27.Da8 Dd8 y las negras ganan) 23... Df6 24.Dd3 ±.

22.Dc4 Ac6 23.Td4

**** Diagrama ****

23. ... b5!

Facilitando la elaboración de un peón pasado en un final y fijando al peón de c5



que pronto será una debilidad.

24.Dd3 De7!

Con idea de Te5 fijando a las piezas blancas en la defensa de 'c5'.

25.Dc3 Te5 26.Tg4

Amenazando 'f4'.

26. ... g6

Era interesante 26... f6 pues no vale 27.Ab5? Ab5 28.Db3 por el detalle táctico 28... De6!.

27.Tf4

Las blancas intentan jugar a4 y si ba4, Ac4.

27. ... a6 28.g3 (Zeitnot) 28. ... Td8 (con idea de Tdd5!) 29.Td4 Tdd5! 30.Td5 Ad5 31.Ag2 Ag2 32.Rg2 Td5!

32. ... c6 33.Da5 Tc5 34.Db4! Te5 35. De7 Te7 36.Tc6 Te6 37.Tc7 con final de tablas.

33.Db4 c6 34.Da5?! (34.Rg1) De4 35.Rg1 De5! 36.Db6? Db2! (decisivo) 37.Tf1 Da3 38.Dc6 Tc5 39.Dd6 Tc3 40.Dd8 Df8

Las negras han conseguido llegar al control con un final ganado.

41.Df6 Dc8

Las negras pretenden cambiar las torres pues el final de damas es fácilmente ganado.

42.h4! (42.Td1 Tc1) Tc6 43.Db2 Tc2! 44.Da3 h5 45.Ta1 Df5 46.Tf1 Df6

Situación idónea para la dama en la gran diagonal.

47.Da5 Rg7 48.Da3 Tc4

Con idea de Ta4 y Tal.

49.Dd3 Dc3 50.Dd5 Ta4

También 50... b4 debe ganar fácil.

51.e4? Dd4! 52.Td1 De4 (0 - 1)



Manolo Rivas: un español en la Corte del Rey Cuchi. (Foto: Gregorio Hernández)

LONDON OCHOA DE ECHAGÜEN
Siciliana, Var. Pelikan (B33)

1.e4 c5 2.Cf3 Cc6 3.d4 cd4 4.Cd4 Cf6 5.Cc3 e5 6.Cf3

Sin duda la mejor jugada aquí es 6. Ccb5!, sin embargo London tiene sus propias ideas y frecuentemente juega este sistema Anti-Pelikan.

6. ... Ab4

Lo mejor aunque también se han ensayado 6... h6 y 6... Ae7.

7.Ac4!

Esta continuación de gambito es la única posibilidad válida; por supuesto si 7. Ad3 d5! 8.Cd2 Ac3 9.bc 0-0 ♚; ó 7.Ag5 h6 8.Af6 Ac3! 9.bc Df6 10.Cd2 Dg6 11.Df3 d6 12.Ac4 0-0.

7. ... Ce4

Considerada como interesante por Sveshnikov en su monografía sobre la variante. El recomienda: 7... 0-0 8.0-0 d6 9.Cd5 h6 10.Cb4 Cb4 11.c3 Cc6 con igualdad.

8.0-0

Novedad teórica y por supuesto sorpresa para mí. Se conocía 8.Dd5 Cd6 9.Ab3 Da5! y las negras están bien; u 8.Af7+ Rf7 9.Dd5+ Rf8! 10.De4 d5 ♣. Después de pensar 40 minutos jugué:

8. ... Cc3!

8... Ac3 9.Dd5 ♞.

9.bc3 Ae7! 10.Cg5

Creo que no es buena, pero es la única posibilidad para tratar de conseguir ventaja. En mi opinión lo mejor era 10.Dd5 0-0 11.Ce5 Ce5 12.De5 d6 con igualad.

10. ... Ag5 11.Dh5 d5 12.Ag5 Da5! 13.Ab3 0-0

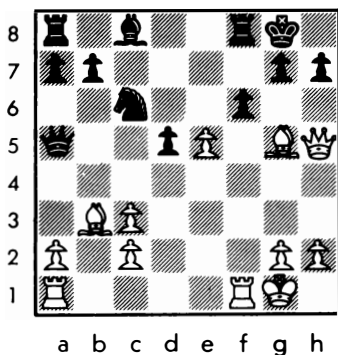
Las negras tienen un peón de más y amenazan con transformar dicha ventaja en decisiva si logran reforzar su posición con Ae6 y f6. Las blancas están obligadas a atacar en el flanco de rey, para ello deben tratar de pasar una torre a la tercera línea. Yo consideraba los planes 14.Tad1 combinado con Af6 y Td3, ó 14.f4.

14.f4

Lo mejor, si 14.Tad1 Ae6 15.Af6 gf6 16.Td3 Ce7!.

14. ... f6 15.fe5!?

Puro estilo "kamikaze".



15. ... Ce5!

Después de larga meditación, me pareció mejor que capturar la pieza. Por ejemplo: 15... Dc5+ 16.Rh1 fg5 17.Tf8+ Df8 18.Ad5+ Rh8 19.e6!! (19.Ae4 g6 20.Ag6 Dg7 ♣) y la situación es incómoda para las negras, que creo que lo mejor que pueden hacer es devolver la pieza: 19... Ce7 20.c4 Ae6 21.Ae6 Df6 22.Td1 y aunque las negras están bien creo que es mejor 15... Ce5! jugado en la partida.

16.Af4 Ag4 17.Dh4 Ae2!

Las negras con esta maniobra van a colocar sus piezas anulando prácticamente el contrajuego de las blancas.

18.Tfe1

A 18.Tf2 Cg6 como en la partida.

18. ... Cg6! 19.Dg3 Ac4

La ventaja negra es ahora evidente. Pero London se esforzará aún en tratar de sacar contrajuego.

20.Ad2 Tac8

Controlando las debilidades de la columna 'c' y para ganar un tiempo con Dc7.

21.h4 (el último cartucho) Dc7 22.Df2 h5 23.Te3?

Error ya decisivo. Lo más tenaz era 23.g3. Pero no 23.Df3 Ch4 24.Dh5 Dg3! ganando.

23. ... Ce5 (definitivo) 24.Df5

24.Dg3 Cg4 25.Dc7 Tc7 -+.

24. ... Cg4 25.De6+

25.Th3 Db6+ 26.Rh1 Cf2+ 27.Rh2 Ch3 -+.

25. ... Rh8 26.Th3 Tce8 27.Df5 Db6+ 28.Rh1 Te5 29.Df3 Cf2+ 30.Rh2 Ch3

Pensé que las blancas abandonarían aquí pero aún siguieron:

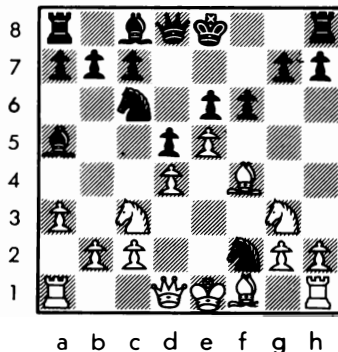
31.Dh3 Df2!

Aprovechando la desafortunada ubicación de las piezas blancas.

32.Td1 Te4! 33.Ac4 dc4 (0 - 1)

J. POLGAR DE LA VILLA
Francesa, Winawer (C15)

1.e4 e6 2.d4 d5 3.Cc3 Ab4 4.Cge2 Cc6 5.a3 Aa5 6.Ae3 Cf6 7.e5 Cg4 8.Af4 f6 9.Cg3 Cxf2



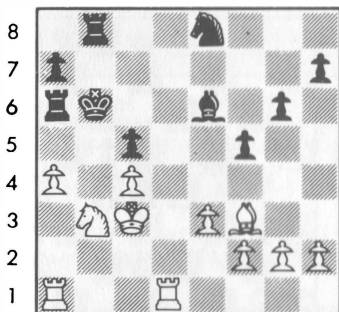
10.Rxf2 Ab6 11.Re1 Axd4 12.Ab5 0-0 13.

exf6 Dxf6 14.Tf1 Axc3+ 15.bxc3 Dxc3+ 16.
Ad2 De5+ 17.Ae2 Ad7 18.Tb1 b6 19.Tb3 Txf1+
20.Rxf1 Cd4 21.Te3 Tf8+ 22.Rg1 Df4 23.Rh1
Df2 24.Ad3 Aa4 25.Te1 Df7 26.Dg4 c5 27.c3
Cb3 28.Ah6 c4 29.Tf1 De7 30.Txf8+ Dxf8 31.
Dxe6+ Rh8 32.Cf5 cxd3 33.De5 d2 34.Axg7+
Rg8 35.Ch6++ (1 - 0)

17.Tf1 Tc8 18.De2 Dxe2+ 19.Rxe2 Cb6 20.
Tfc1 Cc4 21.Axb4 Cxb2 22.c4 Ca4 23.Tab1
Tb8 24.c5 0-0 25.c6 Tfc8 26.c7 Tb5 27.Td1
Td5 28.Txd5 exd5 29.Aa5 (1 - 0)

EHLVEST A.IVANOV
Irregular (A41)

1.c4 g6 2.d4 Ag7 3.Cc3 d6 4.Cf3 Ag4 5.e3
c5 6.d5 e5 7.dxe6 Axe6 8.Cb5 Cf6 9.Dxd6
Dxd6 10.Cxd6+ Rd7 11.Cxb7 Ca6 12.a3 Tab8
13.Ca5 Ce4 14.Ad3 f5 15.Cd2 Cxd2 16.Rxd2
Axb2 17.Tb1 Ae5 18.Cb3 Tb6 19.Ab2 Rd6 20.
Axe5+ Rxe5 21.Rc3 Thb8 22.Cd2 Cc7 23.Cb3
Ta6 24.Ta1 Rd6 25.Thd1 Rc6 26.Ae2 Ce8 27.
Af3+ Rb6 28.a4

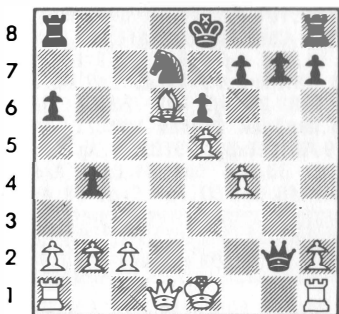


a b c d e f g h

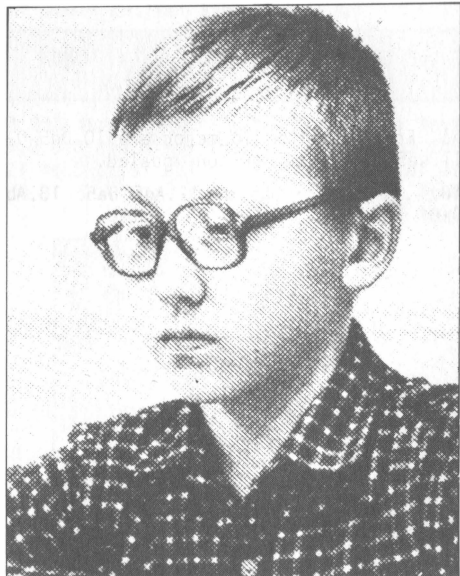
(1 - 0)

Zso.POLGAR FRIAS
Siciliana (B43)

1.e4 c5 2.Cf3 e6 3.d4 cxd4 4.Cxd4 a6 5.Cc3
Dc7 6.Ae2 b5 7.f4 b4 8.Ca4 Ab7 9.Af3 Cf6
10.e5 Ce4 11.Ae3 Cc5 12.Cxc5 Axc5 13.Cxe6
dxe6 14.Axb7 Dxb7 15.Axc5 Cd7 16.Ad6 Dg2



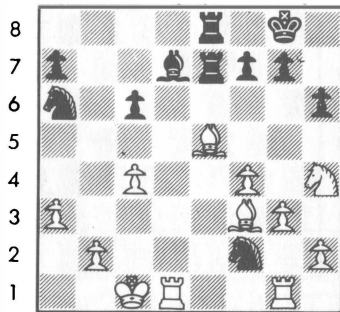
a b c d e f g h



Gata Kamsky: inesperada solicitud de asilo. ¿Política o dólares?

M.GUREVICH BENJAMIN
Nimzoindia (E33)

1.d4 Cf6 2.c4 e6 3.Cc3 Ab4 4.Dc2 Cc6 5.
Cf3 d6 6.Ag5 h6 7.Ad2 e5 8.a3 Axc3 9.Axc3
De7 19.d5 Cb8 11.e4 0-0 12.Ae2 Ch7 13.g3
Ah3 14.Tg1 Ad7 15.Ch4 c6 16.f4 Ca6 17.dxc6
bxc6 18.0-0-0 Tfe8 19.Dd2 Cf6 20.Dxd6 Cxe4
21.Dxe7 Txe7 22.Axe5 Tae8 23.Af3 Cf2



a b c d e f g h

24.Txd7 Txd7 25.Axc6 Txe5 26.fxe5 Te7 27. Cf3 Cd3+ 28.Rb1 Cxe5 29.Cxe5 Txe5 30.b4 Cc7 31.Td1 Ce6 32.Td7 a5 33.Ad5 Te1+ 34. Rb2 Te2+ 35.Rb3 axb4 36.axb4 Txh2 37.Axe6 fxe6 38.c5 (1 - 0)

Db2 Ae7 25.Rd2 Af6 26.e4 Ad4 27.Tf1 De3+ 28.Rd1 Axc3 29.Axe3 Axb2 30.Rd2 Txe4 31. Af3 Ac3+ 32.Rxc3 Txe3+ 33.Rd2 Td3+ 34.Re2 Tc3 35.Axb7 Tc2+ 36.Rf3 Txa2 37.Rg4 Rf8 38.f5 Cd3 39.f6 gxf6 40.Txf6 Ce5+ 41.Rg5 Tb2 42.c5 Txb3 43.Ad5 Tb5 (0 - 1)

J. POLGAR

Siciliana

I. IVANOV

(B88)

1.e4 c5 2.Cf3 d6 3.d4 cxd4 4.Cxd4 Cf6 5. Cc3 Cc6 6.Ac4 e6 7.Ab3 Ae7 8.Ae3 0-0 9.f4 a6 10.Df3 Ad7 11.0-0-0 Tc8 12.f5 Cxd4 13. Axd4 e5 14.Ae3 Txc3 15.bxc3 Ac6 16.Rb2 Cxe4 17.Dg4 d5 18.Td3 Da5 19.Ah6

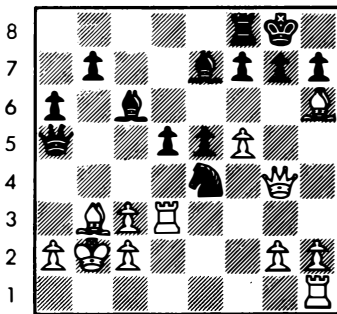
KAMSKY

Irregular

HULAK

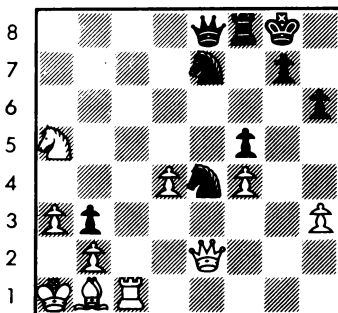
(A46)

1.d4 Cf6 2.Cf3 e6 3.Ag5 h6 4.Ah4 b6 5.Cbd2 Ab7 6.e3 Ae7 7.h3 c5 8.c3 Cc6 9.Ad3 cxd4 10.exd4 Ch5 11.Axe7 Cxe7 12.g3 Dc7 13.De2 0-0 14.0-0-0 Cf6 15.Thg1 Cfd5 16.Rb1 Tab8 17.Tc1 Ac6 18.Ce5 b5 19.f4 a5 20.Ral d6 21.Cxc6 Dxc6 22.Tgf1 Dd7 23.Ce4 Tb6 24.Ab1 f5 25.Cd2 Cf6 26.g4 d5 27.Cf3 Ce4 28.Ce5 De8 29.Tg1 b4 30.c4 b3 31.a3 dxc4 32.Cxc4 Tc6 33.gxf5 exf5 34.Cxa5 Txcl 35.Txc1



a b c d e f g h

19. ... Af6 20.Tg3 Cxg3 21.Axg7 Axg7 22.f6 Ch5 23.Tf1 Cxf6 (0 - 1)



a b c d e f g h

34. ... Cd5 36.Df3 Db8 37.Axe4 fxe4 38. Dxe4 Cxf4 39.Cc6 Db5 40.d5 Dd3 41.Ce7+ Rh8 42.Dxd3 Cxd3 43.Td1 Tf6 44.a4 g5 45.a5 h5 46.Cc6 Cc5 47.d6 Tf4 48.Rb1 (1 - 0)

Zsu. POLGAR

Gambito Budapest

DE LA VILLA

(A52)

1.d4 Cf6 2.c4 e5 3.dxe5 Cg4 4.Cf3 Ac5 5.e3 Cc6 6.Cc3 0-0 7.Ae2 Cxe5 8.b3 Te8 9.0-0 a5 10.Cxe5 Cxe5 11.Ab2 Ta6 12.Ca4 Af8 13. f4 Td6 14.Dc2 Cc6 15.Tf3 Th6 16.Td1 d6 17. Cc3 Dh4 18.h3 Tg6 19.Rf1 Tg3 20.Ac1 Axh3

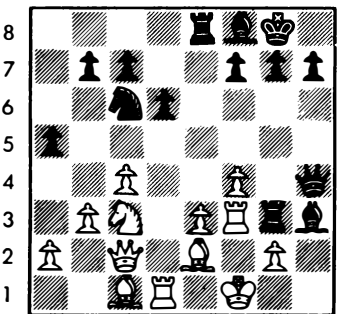
FEDOROWICZ

Española

RAZUVAEV

(C92)

1.e4 e5 2.Cf3 Cc6 3.Ab5 a6 4.Aa4 Cf6 5. 0-0 Ae7 6.Te1 b5 7.Ab3 0-0 8.c3 d6 9.h3 Cd7 10.d4 Cb6 11.Cbd2 Af6 12.Cf1 Te8 13. Ac2 g6 14.Ce3 Ag7 15.d5 Ce7 16.b3 Tf8 17. a4 bxa4 18.bxa4 f5 19.a5 Cd7 20.exf5 gxf5 21.Aa3 Rh8 22.Cg5 Cf6 23.c4 Ah6 24.Ce6 Axe6 25.dxe6 e4 26.Aa4 Tb8 27.c5 d5 28.c6 Cfg8 29.Tb1 Txb1 30.Dxb1 Ag7 31.Td1 d4 32.Db4 d3 33.Dc4 Dd4 34.Dxd4 Axd4 35.Cd5 Cxd5 36.Axf8 Cc3 37.Ab3 Cxd1 38.Axd1 f4

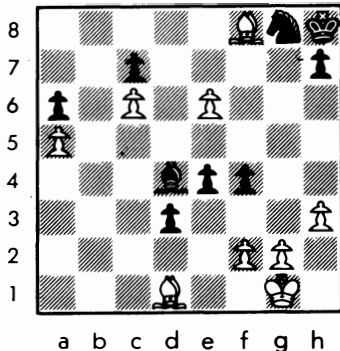


a b c d e f g h

21.Txg3 Dxg3 22.gxh3 Dxh3+ 23.Re1 Cb4 24.

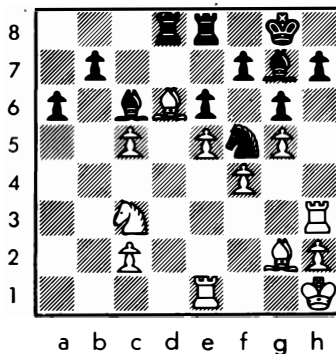
39.Ab4 e3 40.Ab3 Cf6 41.fxe3 fxe3 42.g4

** Diagrama **



Rg7 43.Rg2 Rg6 44.Rf3 Rg5 45.e7 Rg6 46.Ac4
d2 47.Re2 Ce8 48.Axa6 Rf6 49.Ac8 h6 50.a6
Rf7 51.Ad7 Ab6 52.h4 Ad4 53.h5 (1 - 0)

Cc3 a6 6.Ae2 e6 7.0-0 Ae7 8.f4 Dc7 9.a4
Cc6 10.Ae3 0-0 11.Rh1 Te8 12.Af3 Tb8 13.
g4 Cd7 14.g5 Af8 15.Ag2 g6 16.Tf3 Ag7 17.
Th3 Cb6 18.Cde2 Cc4 19.Ac1 d5 20.b3 d4
21.bxc4 dxc3 22.e5 Ce7 23.Aa3 Cf5 24.Cxc3
Ad7 25.Ce4 Tbd8 26.Ad6 Da5 27.c5 Ac6 28.
De1 Dxe1+ 29.Txe1 Axa4 30.Cc3 Ac6



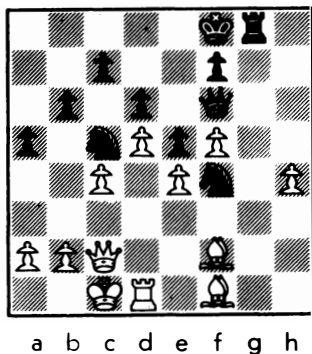
31.Axc6 bxc6 32.Tb1 Ta8 33.Tb6 Tec8 34.
Tb7 a5 35.Ca4 Ta6 36.Thb3 h6 37.Td7 hxg5
38.fxg5 Cd4 39.Tbb7 Cxc2 40.Txf7 Ah8 41.
Cb6 Te8 42.Cd7 (1 - 0)

GELFAND **BENJAMIN**
India de Dama (E13)

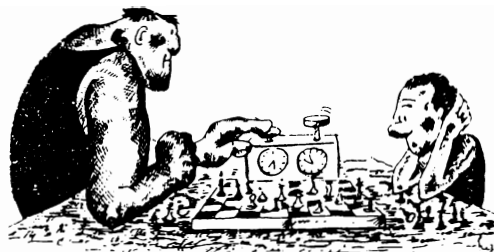
KAMSKY **J. POLGAR**
Peñon de Dama (D03)

1.d4 Cf6 2.Cf3 e6 3.c4 b6 4.Cc3 Ab4 5.Dc2
Ab7 6.Ag5 h6 7.Ah4 Axc3+ 8.Dxc3 g5 9.Ag3
Ce4 10.Dc2 d6 11.e3 Cd7 12.Ad3 Cdf6 13.
0-0-0 De7 14.d5 Cc5 15.e4 e5 16.Cd2 Ch5
17.Af1 a5 18.f3 Ac8 19.Af2 0-0 20.g4 Cf5
21.h4 Rg7 22.Cb1 Ad7 23.Cc3 Df6 24.Ce2 Th8
25.Cg3 h5 26.Cf5+ Axf5 27.gxf5 g4 28.Tg1
Tag8 29.fxg4 hxg4 30.Txg4+ Rf8 31.Txg8+
Txg8

1.d4 Cf6 2.Cf3 g6 3.Ag5 Ag7 4.Cbd2 d5 5.e3
0-0 6.c3 b6 7.Ad3 Ab7 8.De2 Ce4 9.Ah4 c5
10.g4 Cd7 11.Tg1 a6 12.Ac2 De8 13.Ce4 de4
14.Gd2 cd4 15.ed4 e5 16.d5 Ad5 17.Ce4 Cc5
18.a3 Dc6 19.f3 Tac8 20.0-0-0 Ae4 21.fe4
Af6 22.Af2 Ae7 23.Tgf1 Ca4 24.Ae1 b5 25.
Aa4 ba4 26.Td5 Tb8 27.Tf3 Tb3 28.Tf2 Tfb8
29.Df3 De6 30.Dd1 Db6 31.Df3 f6 32.De2
Aa3 33.ba3 Tb1 34.Rd2 Tb2 35.Rd3 Te2 36.
Re2 Db1 37.Td3 Da2 38.Ad2 Dc4 39.Re3 Dc5
40.Re2 Db5 41.Tf6 Td8 42.Tff3 Dc4 43.Tfg3
Td3 44.Td3 De4 45.Te3 Dg4 46.Rf2 Dh4 47.
Rg2 Dc4 48.Ac1 Dd5 49.Rf2 Dh1 50.Te1 Dh2
51.Re3 Dc2 52.Ad2 e4 53.Te2 Dd3 54.Rf2 h5
55.Re1 Dg3 56.Rf1 h4 57.Ae3 h3 58.Agl Df3
59.Re1 Dc3 (0 - 1)

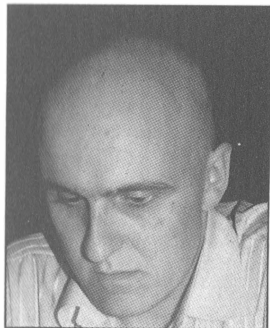


32.b3 Dh6 33.Rb2 Dh5 34.Te1 Df3 35.Te3 Dh1
36.Te1 Dh2 37.Rb1 Tg4 38.a3 Cfd3 39.Axd3
Cxd3 40.Dxd3 Dxf2 41.De2 Dxd4 42.Ra2 Tg3
43.Dc2 Dh3 44.Te2 Tc3 45.Db2 a4 46.bxa4
Dd3 (0 - 1)



FISHBEIN **DORFMAN**
Siciliana (B85)

1.e4 c5 2.Cf3 d6 3.d4 cxd4 4.Cxd4 Cf6 5.



EL CUARTO PODER

¿Por qué no te dan más espacio en el diario? ¿Por qué hablas tan poco tiempo en la radio? ¿Por qué los programas de TVE sobre el mundial de Sevilla se emitían tan tarde? En todos los torneos, los periodistas somos bombardeados por este tipo de preguntas y nuestra respuesta es siempre la misma: "¿Has escrito o llamado al periódico (radio o TV) para quejarte?". La respuesta es invariablemente negativa.

Resulta difícil convencer a los redactores-jefes de que el ajedrez puede ser rentable para los medios de comunicación porque es mucho más popular de lo que ellos creen. Sin embargo, nuestros argumentos son casi irrefutables:



1.- El ajedrez es el único deporte donde las imágenes no son imprescindibles para "ver" una competición; basta con que un periódico publique el desarrollo de una partida jugada ayer en Nueva Zelanda para que hoy podamos analizarla en casa.

2.- Es el deporte más barato que existe.

3.- Hay una gran desproporción entre el relativamente escaso número de jugadores federados y la cantidad de aficionados que practican el "ajedrez de café" y reproducen las partidas de los periódicos.

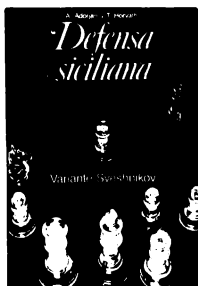
4.- Esa desproporción es aun mayor si tenemos en cuenta al inmenso número de personas interesadas en los entresijos del ajedrez, es decir, en todo lo ajeno a la parte técnica. Toda esa gente lee las crónicas hasta donde empieza el desarrollo de la partida. Sólo ahí se paran.

5.- La misión de los medios de comunicación tiene tres vertientes: formar, informar y entretener. El ajedrez cumple todos los requisitos ya que no hay ninguna duda en cuanto a su utilidad social. La UNESCO recomendó hace ya tiempo su introducción en las escuelas de todos los países afiliados por sus grandes virtudes pedagógicas.

El año pasado, una radio colombiana ganó un premio "Ondas" por la retransmisión de una partida de ajedrez. TVE obtuvo el premio especial del jurado en el Festival Internacional de Videos Deportivos celebrado en Archachon (Francia) por un documental sobre el lenguaje de los gestos elaborado por el equipo destacado en el mundial de Sevilla a partir de una idea de Ricardo Calvo. El Teletexto español, el Minitel francés y otros medios similares están demostrando diariamente la gran aceptación del ajedrez.

Pero los redactores-jefes se quedan fríos cuando uno les argumenta todo esto a pesar de que casi todos los periódicos importantes de España tienen una sección diaria de ajedrez en las páginas de pasatiempos. Ellos piensan que los periodistas especializados somos unos fanáticos y que para nosotros la vida es sólo ajedrez. Además están demasiado inmersos en la vorágine colectiva del fútbol para ver el mundo que les rodea.

Una de las pocas cosas que pueden hacerse para solucionar el problema es inundar las redacciones de cartas y llamadas que los directores suelen multiplicar por un baremo para calcular el número de lectores, oyentes o televidentes que sustentan la misma opinión que el demandante. Por eso, insisto, ¿has escrito o llamado? Hazlo.



¡NOVEDAD!

DEFENSA SICILIANA - Variante Sveshnikov A. Adorjan y T. Horvath

Colección Escaques nº 83

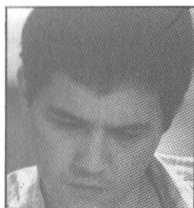
Notación algebraica

174 páginas

190 diagramas

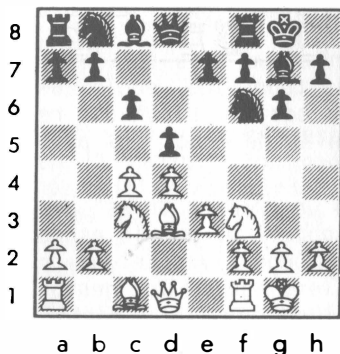
PVP: 750,- ptas.

Pedidos a JAQUE



UN EJEMPLO DE ZSUZSA POLGAR Defensa Eslava, Variante Schlechter (D94) (SL 10)

1.d4 Cf6 2.c4 c6 3.Cc3 d5 4.e3 g6 5.Cf3
Ag7 6.Ad3 0-0 7.0-0



Esta conocida posición suele producirse cuando las blancas evitan mediante 4.e3 la variante de moda de la Defensa Eslava (4. Cf3 dc4) y, posteriormente, son las negras las que rehusan adentrarse en los complicados senderos de la variante Merano (4... e6 5.Cf3 Cbd7 6.Ad3 dc4).

Normalmente, entabla una lucha estratégica donde el objetivo de las negras es liberar su juego por medio de la ruptura 'e5' o bien recuperar el espacio perdido en el flanco de dama mediante 'b5'. Las blancas, por su parte, tratan de aprovechar su ventaja de espacio procurando evitar las rupturas antes mencionadas e intentan ir asfixiando al contrario hasta tener adecuadamente preparado el avance central 'e4'; en otros casos prefieren realizar una expansión en uno u otro flanco, manteniendo el centro cerrado, con lo que aprovechan su mayor movilidad trasladando la lucha al sector conveniente rápidamente.

Esto último fue lo que sucedió en la partida que enfrentó a la mayor de las Polgar con uno de los tres representantes soviéticos en el último Cto. Mundial Juvenil.

Zsuzsa fue aplastando a su rival, primero en el ala de dama, más tarde en la de rey, para decidir la partida fácilmente a su favor, sin dar posibilidades a su oponente.

Zsuzsa POLGAR SERPER
Adelaida, 1988

7. ... Ag4

Sin lugar a dudas la jugada más activa de la amplia gama que se ofrecía al negro. Veamos un ejemplo de cada una de las posibilidades:

- 7... Te8 8.h3 Cbd7 9.cd5! cd5 10.Db3 e5 11.de5 Ce5 12.Ae2! Cc6 13.Td1, ventaja blanca, Ivkov/Rossolimo (Novi Sad 1972).
- 7... b6 8.cd5! cd5 9.b3 Cc6 10.Aa3 Ab7 11.Tc1 a6 12.Ca4 Cd7 13.Tc2 Db8 14.Cg5! h6 15.Ch3, con idea de f4, ventaja blanca, Kotov/Levenfish (Cto. URSS 1949).
- 7... Ae6 8.b3 Cbd7 9.Aa3 Da5 10.Dc1 Tfe8 11.cd5 cd5 12.Db2, ventaja blanca, Portisch/Hort (01. Lucerna 1982).
- 7... c5 8.dc5 dc4 9.Ac4 Da5 10.Cb5 Ce4 11.Dd5 a6 12.De4 ab5 13.Ab3 Dc7 14.Cd4 ventaja blanca, Korchnoi/Djuric (Titograd 1984).
- 7... Cbd7 8.cd5! cd5 (si 8... Cd5 9.e4 Cc3 10.bc3 c5 11.Aa3 se alcanza una especie de Grünfeld favorable al blanco) 9.Db3! (Capablanca) Cb8 (el caballo está fatal en 'd7'; si 9... Cb6 10.a4!) 10. Ce5 Cc6 11.f4 e6 12.Ad2 Cd7 y ahora con 13.Cc6! el blanco pudo obtener ventaja en Capablanca/Llienthal (Moscú 1924).
- 7... e6 8.b3 Cbd7 9.Aa3 Te8 10.Tc1 b6 11.De2 Ab7 12.Tfd1 Db8 13.h3 a6 14.e4 con ventaja blanca según Bagirov.
- 7... Af5 8.Af5 gf5 9.cd5! cd5 10.Db3 b6 (este es el problema; el alfil malo cubría bien 'b7') 11.Ad2 Cc6 12.Tfcl Tc8 13.Tc2 Dd7 14.Tacl e6 15.Db5 es algo mejor para el blanco, Tarjan/Shamkovich (Lone Pine 1981).
- 7... a6 (recientemente introducida por Murey) 8.Ad2 b5 9.cd5 cd5 10.Ce5! (10. Tc1 Cbd7 11.Db3 Cb6 12.a4 Cc4 13.ab5 ab5 14.Db4 Tb8 15.b3 Ad7, complicado, Korchnoi/Murey, Royan 1988) 10... Ab7 11.f4 Cbd7 12.Df3 e6 13.g4 Ce5 14.fe5 Cd7 15. Cd1! f6 16.Ab4 Te8 17.Tcl Tc8 18.Tc8 Ac8 19.Cc3 Ab7 29.a3 Ac6 21.Ad6 fe5, Ftacnik/Murey (Nueva York 1987), y ahora Ftacnik da la siguiente variante: 22.Ag6 hg6 23.Df7 Rh7 24.Tf3 Dh4 25.Rg2 ed4! 26.ed4 Ce5! 27.Ae5 Te7 28.Df4 g5 29.De3

Ae5 30.De5 Dg4 31.Tg3 como mejor para el blanco.

8.h3 Af3 9.Df3 e6

Lo más normal: las negras preparan Cbd7. Son inferiores, tanto

- 9... e5? 10.de5 Cf7 11.cd5 Ce5 12.Dd1! cd5 13.Ae2 Cbc6 14.Cd5 Tc8 15.e4, Kotov/Ragozin (Cto. URSS 1948),

como

- 9... Te8 10.Td1 Dd6 11.e4 de4 12.Ae4, Ribli/Smyslov (Londres 1983).

Sin embargo resultan interesantes las siguientes:

- 9... Dd6 10.Td1 Cbd7! (10... Td8 11.Ad2 Cbd7 12.cd5 cd5 13.Cb5 Db6 14.a4 con idea de a5-a6, Chernin/Drasko, Stary Smokovec 1984, fue ventaja blanca) 11.De2 e5 12.de5 De5 13.cd5 cd5 14.Ad2 Cc5 15.Ac2 a6 16.Ae1 Tfd8 17.Tac1 Tac8 18.a3 Cfe4 19.Ab1 Cb3, tablas en Hansen/Smyslov (Roma 1988).

- 9... dc4 10.Ac4 Cbd7 11.Td1 e5 (11... a5 12.Ab3 e5 13.d5 Dc7 14.e4, tablas, Tahl/Speelman, Bruselas 1988, creo que estaban acordadas, pues el blanco está mejor) 12.d5 e4 13.Ce4! (la teoría recomienda 13.Df4 como la mejor) 13... Ce4 14.De4 Cb6 15.Ab3 cd5 16.Ad5 Te8 17.Df3 Cd5 18.Td5 De7 19.Tb1 Tac8 20.b3! (se había jugado 20.Ad2) 20... Tc2 21.a4 Ac3 22.Dd1 De4 23.Td8! Td8 24.Dd8 Rg7 25.Aa3! con compensación insuficiente y ventaja blanca, Marin/Flear (Szirak 1987).

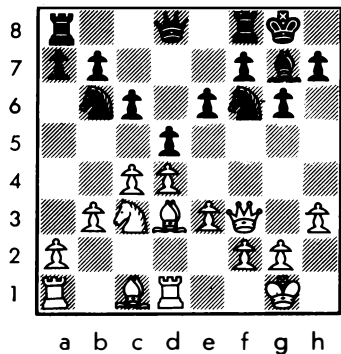
10.Td1 Cbd7 11.b3

En la partida Agdestein/Karpov (Wijk aan Zee 1988) se jugó:

- 11.De2 Cb6! (nuevo plan) 12.b3 Te8 13.Ab2 Cc8 14.e4? de4 15.Ce4 Ce4 16.Ae4 Cd6 17.Ac2 Da5 18.a3 Tad8 con ligera ventaja negra; observemos que ni su mejor centro ni la pareja de alfiles permiten al blanco desarrollar un plan activo frente a la solidez de la posición del negro que se prepara a presionar fuertemente el peón 'd4' el cual se manifiesta en estas posiciones como una debilidad. Si existieran más piezas por bando la ventaja de espacio del blanco se haría notar y tendría perspectivas de organizar un ataque al rey. Karpov indica que el blanco debió jugar 14.Tac1 Cd6 15.Cb1 (con idea de Cd2-Cf3) 15... Da5 16.a3 b5 17.Ac3 con ligera ventaja de las blancas.

11. ... Cb6

** Diagrama **



Una imprecisión, a mi juicio. El joven Serper adopta el plan mencionado en la partida anterior, pero la diferencia entre 11.b3 y 11.De2 hace que la maniobra Cb6-Cc8 no resulte tan interesante, pues el blanco puede retrasar el paso de la dama Df3-e2-c2 e iniciar acciones más positivas. Se ha ensayado recientemente con éxito:

- 11. ... Te8 12.Ab2 De7 13.De2 Tad8!? (13... dc4 era lo conocido) 14.Dc2 Tc8 (esperando y molestando) 15.Tac1 a6! 16.a4 e5 17.de5 Ce5 18.cd5 cd5 19.Db1 Db4 20.Ca2 De7 21.Da1?! (21.Cc3 =; 21.Af1!?) 21... Tc1 22.Cc1 Ce4 23.Ce2 y ahora con 23... Dh4 las negras pudieron alcanzar una posición algo superior, Ftacnik/Lechtynsky (Trnava 1988).

12.Ab2 Cc8 13.Ce2

El inicio de un plan interesante destinado a mantener el control de 'e4' desde 'g3' al tiempo que, despejando la diagonal al Ab2 se dificulta e5.

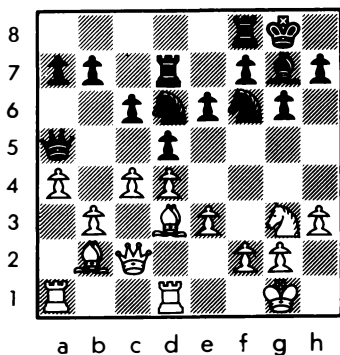
13. ... Cd6 14.Cg3 Da5

No parece un buen plan. Debe ser mejor 14... Te8 con idea de 15... b5, que directamente no sirve: 14... b5 15.cb5! (15.c5 Cf5!) 15... cb5 16.Aa3 a6 17.Tac1, ventaja blanca. Tras 14... Te8 15.Tac1 Da5!, ó 15.De2 Cd7, parecen posibilidades razonables para las negras.

15.De2 Tad8 16.Dc2 Td7 17.a4!

** Diagrama **

Ante el poco amenazante juego que desarrollan las negras, Zsuzsa inicia la expansión en el flanco de dama. Para ello ha controlado bien 'e4' y 'e5'; Serper empezará a quedarse sin oxígeno.



17. ... Dd8 18.Cf1

Preparando el avance 'c5'. Cuando el Cd6 vaya a 'f5' las blancas no perderán tiempo resolviendo la amenaza Cf5-g3.

18. ... Ch5

Intentado jugar f5 y crear contrajuego en el ala de rey. Con esa misma idea parece mejor 18... Cfe8, aunque las blancas están ya mejor.

19.c5! Cc8 20.g4! Cf6 21.f4!

Copando todo el tablero. Estratégicamente la batalla está ganada para las blancas. Veamos cómo Polgar lleva adelante su dominio espacial hasta dejar al negro casi sin jugadas.

21. ... Ce8 22.Ch2! f6

Necesaria para prevenir un posible g5-Cg4-h4.

23.Cf3 Te7 24.Tf1 Cc7 25.b4 a6 26.Dh2 Ce8

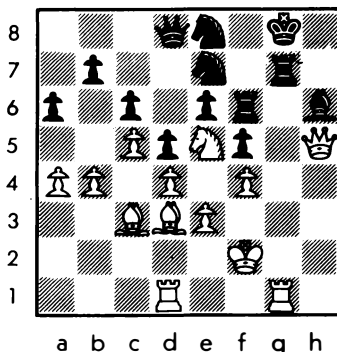
27.Tad1 Cc7

El negro se limita a esperar. El blanco jugará a placer y empieza a concentrar fuerzas en el flanco de rey donde piensa asestar el golpe final.

28.h4! f5 29.g5 h5 30.gh6 Ah6 31.h5 Tg7 32.Rf2

Ahora todo está claro: el rey negro se verá sometido a un tremendo ataque; el Ah6 está además en pésima situación y la falta de espacio impedirá a las negras organizar la defensa.

32. ... gh5 33.Dh5 Tf6 34.Ce5 Ce7 35.Tg1 Ce8 36.Ac3!



Zugzwang! La lucha está decidida.

36. ... Cc7 37.Tg7 Ag7 38.Tg1 De8 39.Dg5 Tf7 40.Ae2 (1 - 0)

La entrada en juego de esta pieza ligada la cuestión. Excelente labor posicional de Zsuzsa Polgar.

(Viene de la pág. 242)

apuros, sobre todo para el negro.

26. ... Ah6! 27.Dc2 Af4 28.ef4 f5 (28... Dd7 29.f5) 29.Ce5 Rg7 30.Cc6 Td7 31.Tel Ce6 32.Tce3 Te8 33.Te5

El blanco conquista el PD negro, pero su propio peón no es muy seguro.

33. ... Ac6 34.Dc6? (34.bc6! es mejor) 34.

... Dc6 35.bc6 (Tiempo) Td6?

35... Tde7 36.Ad5 Rf6 da chances al negro. Ahora Ce6 está perdida. El blanco remata con precisión.

36.Ad5 Rf6 37.Rg2 Te7 38.Ab3? Cd4 39.Te7 Cb3 40.Tc7 Cd4 41.Tc1 Re6 42.Tc8 (42.Te7!) (1 - 0)

Comentarios: LUIS JAVIER BERNAL



Trofeo «Caixa de Barcelona» - Copa del Mundo

¿QUE LE PASA AL CAMPEON?

LEONTXO GARCIA, desde Barcelona

Mientras escribo esta crónica muchos aficionados catalanes se frotan las manos porque dentro de unas horas podrán ver una apasionante partida entre Korchnoi y Kasparov cuando se cumple un mes de la boda de éste con la moscovita Masha Arapova, estudiante de lenguas extranjeras, a la que conoció hace año y medio. Ambos gladiadores tienen motivos para buscar la victoria a cualquier precio. Korchnoi empezó con un brillante triunfo sobre Nikolic, pero empató después con dificultades frente a Nogueiras, decepcionó al firmar tablas sin lucha con Spassky y fue barrido del tablero por Illescas.

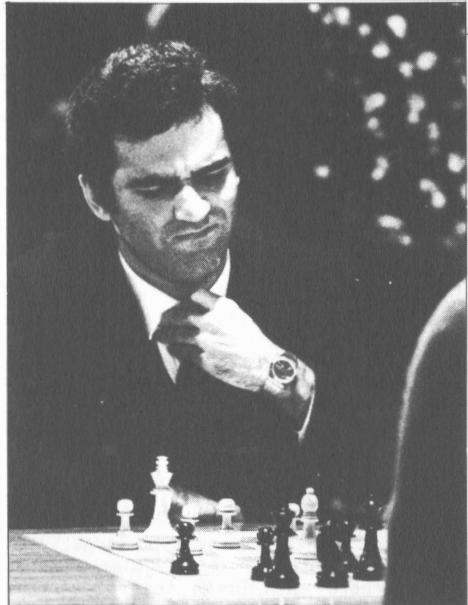
Lo de Kasparov es mucho más grave. Su principal objetivo en Barcelona era batir el récord que Fischer estableció con 2780 puntos Elo; para ello tiene que lograr el 75% de la puntuación en la ciudad condal. Pero nada más aterrizar se mostró pesimista al respecto: "Si estoy en forma puedo hacerlo sin muchas dificultades, pero en mi estado actual —tengo demasiadas cosas en la cabeza— lo veo francamente difícil; depende de cómo juegue en las primeras rondas".

Ciertamente, Kasparov está dispersando mucho su abundante energía. En cuanto llegó a la sala de autoridades del aeropuerto se apresuró a decir que en la víspera había votado por el contestatario Boris Eltsin en las elecciones municipales soviéticas y explicó así su decisión: "El masivo apoyo logrado por Eltsin (casi un 90%) es en realidad un voto de castigo a la burocracia. Ya estamos hartos".

Tampoco tuvo reparos en zaherir al púmarquista mundial de salto con pértiga Serguei Bubka, con el que mantiene una fuerte controversia: "Bubka está siendo utilizado contra mí por el sistema". Por último, se congratuló del fichaje del futbolista Vasili Rats por el Español: "Hace tres años fui el primero en pedir la apertura de fronteras para los deportistas soviéticos; por tanto esa es una noticia muy agradable".

Pero eso no es todo. La reciente gira de Kasparov por España, Francia y Estados

Unidos apenas le ha dejado tiempo para entrenarse. En este último país llegó a un acuerdo para organizar, este verano, cerca de Washington, un campeonato de ajedrez que acogerá a niños norteamericanos, soviéticos y británicos. Además de su permanente lucha contra la FIDE, Kasparov tiene problemas con la GMA (ver crónica de Denis Teyssou en el nº 258 de JAQUE) aunque existen indicios de un acuerdo amistoso, según fuentes próximas al campeón.



Es posible que los cambios en la vida cotidiana motivados por el matrimonio hayan afectado al poder de concentración de Kasparov; pero muchos piensan que su frenética actividad en tareas muy dispares son las que realmente le perjudican como jugador. El progresivo resultado de sus

tres últimos encuentros con Karpov (5-3, 5-4 y 5-5) resulta muy significativo. Si quiere mantener el título, el campeón haría bien en planificar con cuidado su calendario del año próximo.

A pesar de todo, las tres primeras partidas de Kasparov en Barcelona son muy interesantes. Ribli le sorprendió con un estudio de laboratorio en la variante Ragozin del Gambito de Dama; al día siguiente fue él quien aplicó una nueva idea, que implicaba un sacrificio de calidad, contra Yusupov. Durante la partida los comentaristas no veían claro si Kasparov tenía compensación suficiente, pero después Jesús de la Villa y Javier Ochoa demostraron que el campeón había omitido dos continuaciones ganadoras en los apuros de tiempo.

El disgusto del azerbaiyano fue considerable. Poco antes de estrechar la mano de su rival en señal de abandono, pasó varios minutos clavado en su silla haciendo gestos de incredulidad. Después se encerró con su entrenador Nikitin en la sala de análisis, que habitualmente está abierta a los periodistas, y esquivó a las cámaras de TV3. Al día siguiente ofreció tablas a Seirawan en posición superior pero con nuevos apuros de tiempo. Es importante recordar que Kasparov también empezó mal en Reikjavik, donde terminó ganando. Al fin y al cabo, y hasta el día de hoy, sólo ha perdido tres partidas desde el mundial de Sevilla (contra Karpov en Belfort, Sokolov en Reikjavik y Yusupov en Barcelona). Pero de todas formas, en este torneo ha cometido errores impropios de un campeón del mundo.

El comienzo de Illescas fue muy esperanzador. Estaba algo mejor con negras cuando Ribli le ofreció tablas, se precipitó al lanzarse al ataque frente a Yusupov, logró confundir a Seirawan para que devolviera amablemente el peón que antes le había regalado y ganó muy bien a Korchnoi. A pesar de que últimamente tiene problemas parecidos a los de Kasparov, Miguel conserva la confianza en sí mismo; eso es fundamental.

Aunque el torneo es muy largo, casi puede asegurarse que el irregular Ljubojevic, tercero en Linares tras Ivanchuk y Karpov, está completamente recuperado del bache que pasó durante año y medio. Es probable que pronto le veamos nuevamente entre los diez mejores del mundo. El autor de esta crónica trabaja como jefe de prensa en el "Caixa de Barcelona", o sea que no debe criticar ni ensalzar a la organización. Pero sí diré que el Saló del Tínel es casi insuperable como escenario para un torneo de ajedrez.

1.P4R!

Una sorpresa en Korchnoi, que generalmente juega esquemas cerrados con blancas, aunque nada puede extrañarnos de este veterano gladiador del ajedrez.

1. ... P3D 2.P4D C3AR 3.P3AR! P4R

En la cuarta ronda en la partida entre Kasparov y Seirawan las negras "se dejaron trasponer al ataque Saémisch de la India de Rey tras 3... P3CR 4.A3R A2C 5.D2D 0-0 6.P4AD P4R 7.P5D C4T 8.C3A D5T+ 9.A2A D5A 10.A3R D5T+ 11.P3C CxP 12.D2AR CxA 13.DxD CxA 14.R2R CxPA que finalizó en tablas en 29 jugadas. Otras posibilidades son 3... CD2D 4.A3R P4R 5.P5D A2R 6.C3TR! 0-0 7. P4AD P3A 8.C2A, Semkov/Ehlvest, Erevan 1988; ó 3... P4D 4.PxP CxP 5.P4AD C3AR 6. C3A A4A 7.A3R P3R 8.A3D AxA 9.DxA CD2D 10. CR2R, Dlugy/Ermenkov, Saint John 1988.

4.P5D

Nada da 4.PxP PxP 5.DxD+ RxD.

4. ... A2R 5.A3R 0-0 6.D2D P3A 7.P4AD P4CD!?

Las negras juegan activamente aprovechando su ventaja de desarrollo.

8.C3A! P5C 9.C1D P4TD 10.C2A D2A

Sin embargo no es fácil encontrar un plan activo dada la solidez de la posición blanca. Las negras quizás debieron intentar la ruptura en 4AR con el plan C1R-P3C-C2C-P4AR.

11.T1A CD2D 12.C2R A3T 13.C3C TR1A

Definitivamente Nikolic quiere librar la batalla en el flanco de dama.

14.C5A! A1A 15.PxP DxP 16.A2R

Por fin las blancas preparan el enroque.

16. ... C4A 17.0-0 C1R

A 17... P3C las blancas pueden jugar 18.C6T+ ó 18.A6T!.

18.C3D

La ventaja blanca es claramente visible; las negras no tienen compensación por su debilidad en 3D y el control blanco en 4D.

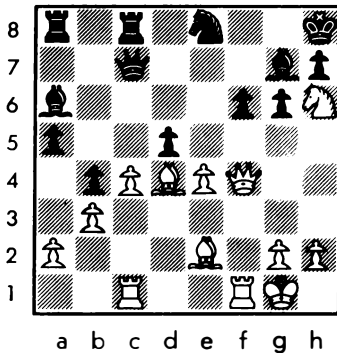
18. ... C3R 19.P3CD D2A 20.D1R P3C 21.C6T+ R1T 22.D4T

Con fuerte ataque, las blancas amenazan abrir la posición con P4A.

22. ... P3A 23.P4A! PxP 24.CxP CxC 25.DxC

A2CR 26.A4D! P4D

Se amenazaba 27.A4C! seguido de 28.A6R.



27.P5R! P4C

Si 27... PAXP? 28.D8A+!! AxD 29.TxA+ R2C 30.T8C+ RxC 31.A3R+ P4C 32.AxP++; 27... AxC 28.DxA D2C 29.DxD+ RxD 30.PxP+ R2A 31.A3AR +-.

28.D5A AxC 29.PRxP D2A

Sino las blancas juegan P7A.

30.A5T!

Simple y efectivo remate final.

30. ... D1A 31.AxC (1 - 0)

Comentarios: F.J.OCHOA DE ECHAGÜEN

ILLESCAS	KORCHNOI
Reti	(A17)

1.C3AR C3AR 2.P4A P3R 3.C3A

Un orden de jugadas anti-India de Dama, pues si 3... P3CD P4R.

3. ... A5C 4.D3C

Una continuación que ya se jugó en el match de Candidatos Speelman/Seirawan, Saint John 1988, en la primera partida. Más tarde, en la tercera, las blancas prefirieron 4.D2A 0-0 5.P3TD AxC 6.DxA P3CD 7.P3CR A2C 8.A2C P4D 9.PxP PxP 10.0-0 T1R con chances equivalentes.

4. ... P4A 5.P3TD A4T

Aprovechando la situación de la dama blanca para no ceder la pareja de alfiles.

6.P3C

Desarrollo lógico del alfil rey al tiempo que restringe la acción del alfil 4TD en caso de una retirada a 2AD.

6. ... 0-0

6... C3A 7.A2C 0-0 8.0-0 P4D 9.P3D P5D 10.C4TD P3CD? 11.C5R , Speelman/Seirawan, 1ª partida Match Candidatos.

7.A2C P4D 8.0-0 P5D?!

Era mejor la lógica 8... C3A.

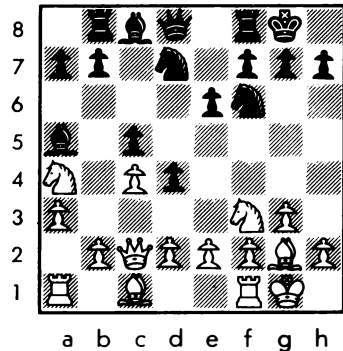
9.C4TD CD2D

Al no salir por 3AD el caballo descuida el control de 5CD, de todos modos las negras defienden 4A para jugar A2A.

10.D2A!

Necesaria para poder responder P4CD a 10... A2A.

10. ... T1C



11.P4CD! PxP

Según A.Romero, que comentaba la partida en la sala de análisis, era más fuerte 11... A2A, aunque en mi opinión no está clara la compensación de las negras tras 12.PxP.

12.PxP

Según Illescas, se precipitó aquí. Debió jugar 12.CxP! con clara ventaja, y si ahora 12... P4R 13.C5C P3TD 14.C7T!.

12. ... AxP 13.CxP P4R 14.C3AR

De nuevo era interesante 14.C5C P3TD 15.C7T.

14. ... P4CD

Activando sus piezas en el flanco de dama.

15.PxP TxP 16.A2C

Mejor que el inmediato P4D.

16. ... P3TD 17.P4D P5R 18.C5R A2C 19.C6A!

Luchando por conseguir la pareja de alfiles.

19. ... D1A

En la sala de prensa considerábamos esta jugada como la mejor, sin embargo Illescas opina que es mejor 19... D1T 20. CxA TxC 21.P3R (21.A3TD T1A) con ligera ventaja blanca.

20. TR1A DxC 21. DxD AxD 22. TxA C1C

Korchnoi se encontraba ya bastante apurado por tiempo. Parecía más normal 22... P4TD.

23. T4A

Para poder jugar un posible A3AD sin temor a una eventual "clavada" con T1A.

23. ... T1R 24. P3R P4TD

Sin tiempo, Korchnoi es incapaz de hilvanar un plan de contrajuego.

25. TD1AD

La ventaja blanca va incrementándose: dominio de la columna AD, pareja de alfiles, bloqueo del peón TD y posibilidad de crear un centro móvil luego de P3A. El plan blanco es justamente ese T8A para cambiar la torre y poder jugar P3A.

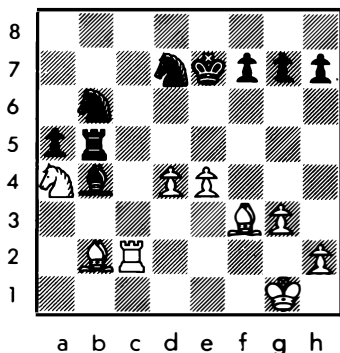
25. ... CD2D 26. T8A R1A 27. TxT+ RxT 28. T2A!

Aun no se podía jugar P3A por A7D.

28. ... R2R 29. P3A PxP 30. AxP C4D?

Un error tras el que la posición negra se hace insostenible. Era necesario 30... C1R con idea de si 31. P4R P3A aguantando.

31. P4R C4-3C



31... C6R 32. T6A y las negras deberían ir pensando en cómo sacar el caballo.

32. A2R!

Illescas me dijo que cuando hizo esta

jugada ya sintió que no se le escaparía la victoria.

32. ... T4C

32... CxC 33. AxT CxA 34. T7A.

33. CxC CxC 34. T7A+ R1D

No es buena, pero todas pierden: 34... R1R 35. T7C! +-; 34... C2D 35. A1AD.

35. TxP C5T 36. A1AD T3C 37. P5R C6A 38. A3D T3AD 39. A5C+ R1R 40. TxP P5T

Llegando al control, pero en posición desesperada.

41. TxP P6T 42. A6A! (1 - 0)

42... R1A (ante A6C+) 43. A6C TxA 44. PxT ganando.

Comentarios: F. J. OCHOA DE ECHAGÜEN

NIKOLIC Gambito Dama Aceptado	HÜBNER (D20)
---	------------------------

1. P4D P4D 2. P4AD PxP 3. P4R P4R

Una de las varias alternativas interesantes en esta posición. Se ha ensayado también 3... C3AR, 3... P4AD.

4. C3AR PxP 5. AxP A5C+ 6. CD2D C3AD 7. 0-0 C3A

7... D3A 8. P5R D3C 9. P3TD!? (9. C4T D5C 10. CD3A A3R 11. P3TR D5R 12. A3D D4D 13. C5C CR2R 14. P4A P3TR 15. CxA DxC 16. P5A DxPR 17. P6A PxP 18. A4AR =) 9... A2R 10. T1R A3R 11. P4CD P3TD 12. D2R C3T 13. A3D A4AR 14. C4R =, Karpov/Timman, Amsterdam 1988.

8. P5R C4D 9. C3C

9. P3TD AxC 10. AxA 0-0 11. A5CR CR2R 12. P4CD! ±, Walter Arencibia/Barua, Calcuta 1988.

9. ... C3C 10. A5CR

10. A5CD D4D! 11. CDxP A2D 12. CxC DxA! 13. CR4D D4A 14. CxA Dx5C, Nikolic/Matulovic, Yugoslavia 1984.

10. ... A2R 11. AxA CxA

11... DxA 12. A5C A2D 13. CRxP ±.

12. A3D A4A 13. CRxP AxA 14. DxA 0-0 15. TD1D

Las blancas tienen una leve ventaja de desarrollo, pero las negras tienen contrajuego sobre los puntos 5R y 7AD-7CD.

15. ... D4D 16. D2R

16. P4A? P4AD! seguido de DxD y P5A.

16. ... C3A 17. CxC DxC 18. C5T D5T 19. CxP DxP 20. C5A D5A 21. D3R TR1R

Tocando el punto débil de las blancas y "sobrecargando" la dama blanca que defiende ahora 5R y 5AD. Las blancas deben cuidarse ahora de jugadas como C4D.

22.P3CD D4C 23.P4AR

Tarde o temprano las blancas tenían que hacer esta jugada. Las chances blancas residen en un posible ataque en el flanco de rey, preparando los avances de peones a 6R ó 6A.

23. ... TD1D

La jugada más lógica discutiendo la columna abierta.

24.TxT?

Mala jugada cediendo la columna abierta a las negras.

24. ... TxT 25.P3T P4TD 26.T1A

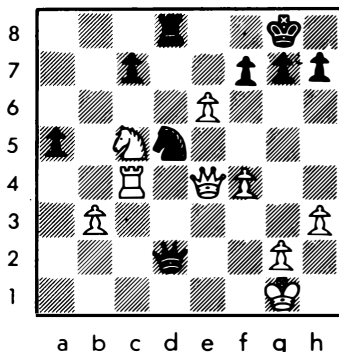
Había que intentar 26.P5A pues si 26... C4D 27.T1D!, ó 26... T4D 27.T1A.

26. ... C4D 27.D4R D5C 28.T4A

Las blancas pudieron jugar para tablas con 28.DxD pues si 28... PxD T4A! =; ó 28... CxD 29.C7C ±; pero caen en el espejismo de un falso ataque de mate por medio del avance P6R.

28. ... D7D! 29.P6R?

Había que jugar 29.T2A, pero no 29.T4D? D8A+ y DxC; de todas formas, tras 29.T2A era fuerte 29... D8D+ 30.R2T C6R!.



29. ... C6R!!

Y el ataque de mate lo reciben las blancas.

30.P7R

30.C7D era la única que aguantaba algo, pues si 30... PxD 31.C6A+ con grandes probabilidades de que las blancas den jaque continuo, pero 30... CxT parece suficiente

para las negras. Si 30.PxP+ RxP 31.D6R+ R1A y si las blancas defienden el mate en 2C con D6A ó D4R reciben el mismo mate que en la partida.

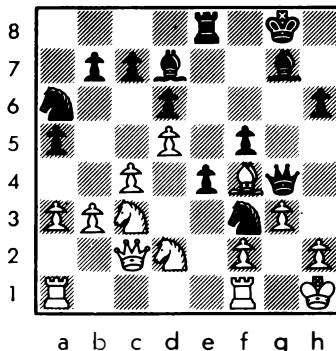
30. ... D8R+ 31.R2T C5C+! (0 - 1)

32.PxC D5T+ 33.R1C T8D+.

Comentarios: F.J.OCHOA DE ECHAGÜEN

YUSUPOV	KASPAROV
India de Rey	(E92)

1.C3AR C3AR 2.P4A P3CR 3.C3A A2C 4.P4R P3D 5.P4D 0-0 6.A2R P4R 7.P5D P4TD 8.A5C P3T 9.A4T C3T 10.C2D D1R 11.0-0 C2T 12.P3TD A2D 13.P3CD P4AR 14.PxP Pxp 15.A5T D1A 16.A7R T1R 17.AxT DxA 18.A4T P5R 19.D2A D4T 20.A3C T1R 21.A4A D5C 22.P3C C4C 23.R1T C6A



24.TD1A C4A 25.CxC DxC+ 26.R1C C6D 27.D2D A5D 28.T2A R2T 29.R3T T1CR 30.R2T D4T 31.C1D C4R 32.P3A C6D 33.C3R CxA 34.PxC A3C 35.D2A D3C 36.T2R A4A 37.PxP Pxp 38.P5A D4T 39.T2D T4C 40.D4A D1R 41.C4C (1 - 0)

SALOV	SPEELMAN
Nimzoindia	(E32)

1.P4D C3AR 2.P4AD P3R 3.C3AD A5C 4.D2A 0-0 5.P3TD AxC+ 6.DxA P3D 7.A5C CD2D 8.P3R T1R 9.A3D P4R 10.C2R P3TR 11.A4T Pxp 12.PxP C1A 13.D2A C3C 14.AxC PxA 15.DxP D2R 16.0-0 D5R 17.DxD CxD 18.TR1D A2D 19.P3A A5T 20.T1R C7D 21.TD1A A6C 22.P5A A4D 23.PxP Pxp 24.C3A A5A 25.C1C CxC 26.TxA C7D 27.T7A P4CD 28.T1-7R TxT 29.AxT P4D 30.R2A P4TD 31.R2R C6C 32.R3D T1R 33.P3TR P4TR 34.A6D T3R 35.A5R T3CR 36.P3C P5TD 37.T7C C8T (1 - 0)

LIONEL Z. KIESERITZKY

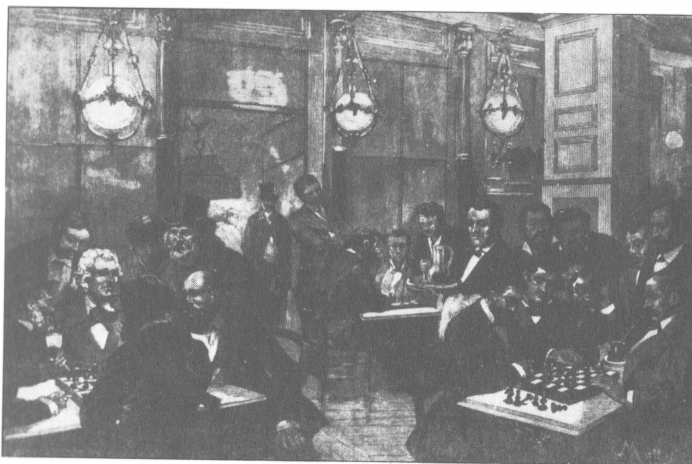
LINCOLN R. MAIZTEGUI CASAS

Es el jugador "inmortalizado" por antonomasia, aquél que más conocido es por una derrota espectacular. Un juego amistoso disputado con el gran Adolfo Anderssen en Londres, 1851, finalizó con una muy bella combinación de mate; desde el mismo momento en que la partida fue publicada en la revista británica "The Chess Player", que dirigía Horwitz, fue conocida como "La Inmortal". Y sin embargo, a pesar de que la memoria histórica del ajedrez le recuerda casi exclusivamente como el perdedor de la Inmortal, Kieseritzky fue un jugador de gran talento, reconocido como uno de los más fuertes del mundo por todos sus contemporáneos.

Lionel Adelbert Bagration Félix Kieseritzky nació en Dorpat (hoy Tartu), territorio de Polonia, en 1806. Inteligente e inquieto, se interesó inicialmente por las humanidades, y estudió filosofía y derecho (su padre era abogado). Amaba profundamente la música —como tantos ajedrecistas—, y tocaba el piano con gusto y alta musicalidad. Posteriormente se interesó por las matemáticas, y se ganó la vida muchos años como profesor de esta asignatura, a la que

consideraba —según un concepto muy clásico— como estrechamente ligada a la música y al ajedrez. Aprendió el juego muy joven, y a pesar de sus múltiples inquietudes culturales, fue uno de los primeros en tratar de dedicarse profesionalmente al ajedrez. Con este objetivo, en 1839 se trasladó a París, meca internacional del juego por entonces, e hizo del célebre café "La Régence" su verdadero hogar. Allí jugaba por dinero, hacía exhibiciones a la ciega y daba clases de ajedrez, con un sistema original, totalmente "sui generis". Recomendaba una notación de las partidas de carácter numérico, que llamaba "Lexicográfica", y utilizaba métodos mnemotécnicos de raíz matemática y musical. Cobraba 5 francos la hora, tanto para dar lecciones como para jugar contra aficionados. Además daba clases de matemáticas, y estas actividades le permitían vivir con cierto desahogo. Entre 1849 y 1851 fue secretario de redacción de una revista de ajedrez llamada —como no— "La Régence". En los últimos años de su vida trabajó en un proyecto de "Ajedrez tridimensional", que nadie llegó a entender exactamente de qué se trataba y cuyo secreto se llevó a la tumba.

En 1846 Kieseritzky viajó a Londres, con idea de disputar un encuentro con Howard Staunton; no logró jugar contra el soberbio y distante maestro británico; pero en su lugar se enfrentó con el fuerte jugador alemán Bernhard Horwitz, a quien derrotó claramente: 7 ganadas, 4 perdidas y una tablas. Volvió a la capital inglesa en 1851 a jugar el gran torneo de Londres; pero quedó eliminado en la primera ronda, ya que tuvo la mala suerte de jugar contra Anderssen, que



Café de la Régence, centro de la bohemia ajedrecística romántica.

fue luego el ganador del torneo. Kieseritzky permaneció, sin embargo, un tiempo en la ciudad, y jugó varios encuentros amistosos con resultados mucho más estimulantes: venció a Mayet (+13 -8 =1), Szen (+13 -7 =0), Bird (+8 -2 =0), Lowenthal (+9 -8 =0) y nada menos que a Adolf Anderssen (+9 -5 =2), aunque una de las que perdió en este encuentro fue la "Inmortal". Esta victoria de Kieseritzky sobre Anderssen suele olvidarse, y muy poca gente ha señalado que semejante sucesión de victorias contra figuras de esa talla convierte al jugador polaco, sin duda, en uno de los jugadores más fuertes de su época.

Fue Kieseritzky un hombre de complexión gruesa y muy pálido, que vestía con descuido y desaliño, como corresponde a un bohemio del romanticismo. De carácter ciclotímico, pasaba por períodos de exaltación e ímpetu, en los cuales irradiaba simpatía y jugaba con la fuerza de un torrente, y por otros depresivos y pesimistas, que le llevaban a jugar muy mal y a exteriorizar un carácter irascible y ácido, que le ganó muchas enemistades. Murió en París, a los 47 años, en la pobreza, y tuvo un funeral ignorado y paupérrimo.

Las partidas que se conservan de Kieseritzky muestran a un jugador audaz, de gran riqueza imaginativa y capacidad de cálculo; era proverbial su dominio de la teoría de aperturas de la época. Además de su variable temperamento, le perjudicaba una tendencia a jugar caprichosamente, buscando más la belleza de la combinación que la efectividad; también en esto actuó como un buen romántico. Transcribimos aquí dos de sus victorias.

DEVINCK París, 1842 Gambito de Rey (C35)	KIESERITZKY
--	--------------------

1. P4R P4R 2. P4AR

La apertura romántica por antonomasia. Al igual que los vinos buenos, las jugadas de ajedrez superan a veces el paso del tiempo. Fischer, Spassky, Bronstein, Tahl, Kasparov y otros grandes maestros contemporáneos han usado el viejo Gambito de Rey. Nuestro GM Miguel Illescas ha logrado con él espectaculares victorias.

2. ... PXP 3. C3AR A2R

El llamado Gambito Cunningham, que no se sabe si fue inventado por el historiador Alexander Cunningham (1654-1737) o por su homónimo Alexander Cunningham (1655-1730), ambos excelentes jugadores de aje-

dre. De todas formas, es una de las líneas de defensa más efectivas para el negro.

4. A4AD A5T+ 5. R1A

Morphy jugó alguna vez la arriesgada continuación conocida como "Gustapava": 5. P3CR PXP 6.0-0 PXP+ 7.R1T. La teoría moderna sostiene que después de 7... A3A 8. P5R P4D! 9.PxA CxP el negro tiene ventaja.

5. ... A3A

Con un criterio muy moderno, Kieseritzky provoca el avance P5R para tener un punto de ruptura en 3D. El negro amenaza 6... P4CR, con posición muy sólida.

6. P5R A2R 7. C3AD P3D 8. P4D P4CR 9. P4TR P5C 10. AxP4A

Se jugaba entonces con vigor y optimismo. Este sacrificio temático, con el rey blanco en 1A, no parece sin embargo correcto.

10. ... PxC 11. DXP P4TR

Se impide la mortal D5T y se amenaza A5C. El sacrificio en 7AR no conduce ahora a nada bueno para las blancas.

12. PXP PXP 13. T1R R1A

Muy preciso. Las negras afrontan dificultades, pero salen con vida.

14. AxPD T2T

Una jugada digna de Petrosian.

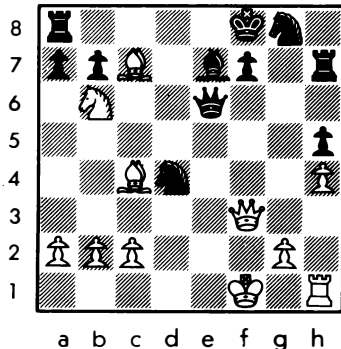
15. A5R C3AD 16. C5D A3R 17. A7AD D2D

Era suficiente 17... AxC 18. AxD AxD.

18. TxA

Buscando complicaciones en posición comprometida.

18. ... DxT 19. C6C CxPD!?



Kieseritzky en su elemento. Se trata de

demostrar que el rey de las blancas está más expuesto que el de las negras.

20.DxPC

Si 20.AxD (que era mejor que la del texto) 20... CxD 21.CxT C7D+ 22.R2R PxA 23.RxC A3A y la posición no es clara, aunque el negro conserva buenas posibilidades.

20. ... D4A+ 21.R1C TD1R 22.R2T C3AR 23. TIAR C5C+ 24.R1C

Y ahora el negro parece afrontar dificultades, ya que no es posible 24... D4A por 25.C7D+; pero Kieseritzky remata con elegancia.

24. ... A4AD! 25.TxD C5D-6A+ 26.R1T T8R+ 27.A1A C7A++



El destacado jugador británico Buckle, uno de los rivales de Kieseritzky.

KIESERITZKY	BUCKLE
Londres, 1851	
Siciliana	(B20)

1.P4R P4AD

Por aquel entonces la Siciliana se consideraba una defensa poco ortodoxa, casi extravagante. Anderssen la jugó algunas veces, con resultados irregulares; venció

a Kieseritzky en el torneo de Londres y perdió claramente en una de sus partidas contra Morphy.

2.A4A C3AD 3.C3AD P3R 4.C3AR CR2R 5.D2R

Para impedir P4D. Aquí las negras obtienen buen juego con 5... C5D.

5. ... P3CR 6.P3D A2CR 7.A5CR P3AR

Esta jugada debilita inútilmente la sólida y "moderna" posición de las negras. Era preferible 7... D3C, ó 7... D2A.

8.A3R P3CD 9.P4D

El plan correcto. La apertura del centro pondrá de manifiesto la estrechez de la posición de las negras.

9. ... PxP 10.CxP CxC 11.AxC C3A 12.TD1D

Un jugador contemporáneo hubiera, sin duda, retirado el alfil; pero en 1851 la ventaja de los alfiles sobre los caballos no estaba clara.

12. ... O-O 13.P4TR

Un plan ambicioso e interesante. La falta de desarrollo de las negras dificulta cualquier reacción central, y el ataque de flanco es posicionalmente correcto.

13. ... D2R 14.A3R P4AR

La única opción plausible. Con la acción de su alfil, el negro busca contrajuego contra el rey blanco en el centro.

15.PxP PCxP

Ahora el sólido centro de peones ofrece a las negras buenas posibilidades.

16.P4AR A2CD 17.T3TR P4D

Una reacción natural.

18.A5C D5C 19.AxC AxA 20.T3CR

El ataque blanco no promete gran cosa, ya que las torres negras defenderán la segunda fila con facilidad. Pero es necesario jugar con gran precisión.

20. ... P4R?!

Y esto es precisamente lo que no hace Buckle. La ambiciosa jugada del texto, que especula con el "gancho" en 4AR, debilita la sólida estructura de peones de las negras y es, en definitiva, la causa de su derrota. Sin embargo, para lograr sus objetivos es necesario un cuidadoso cálculo táctico, y esto es precisamente el punto fuerte de Kieseritzky.

21.PxP P5A?

Este es, objetivamente, el error: 21... DxPT era mejor. Pero había que calcular

muy bien para explotar la debilidad de la jugada del texto.

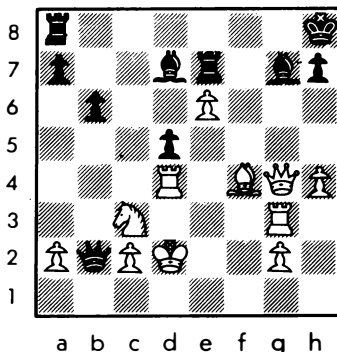
22.D4CR! T2AR 23.P6R T2R 24.T4D!

Un golpe de doble filo, muy bien calculado.

24. ... DxPC 25.AxP

Todo está defendido, y se amenaza A6D. El negro busca defenderse con recursos tácticos.

25. ... A2D 26.R2D! R1T



**** Diagrama ****

Era mejor 26... AxP; la del texto omite la bella continuación concebida por Kiersitzky.

27.PxA! AxT 28.D8C+!

Jugando siempre con gran exactitud táctica. Había que ver claro muchas jugadas

para tener certeza de la corrección de la línea.

28. ... TxD 29.TxT+ RxT 30.P8D=D+ R2A 31. DxP+ R1R 32.DxA T2D 33.A6D

Esta jugada debió ser prevista muchas jugadas antes. Aún así, la cosa no está clara hasta la jugada 36.

33. ... D6T 34.D5R+ R2A 35.D5A+ R1R 36. DxT+! y las negras abandonaron.

10º Torneo Open Int. de Ajedrez "El Corte Inglés"

(LAS PALMAS DE GRAN CANARIA)



Del 14 al 23 de Mayo 1989

Sistema Suizo, 9 rondas

Dirigido obtención normas G.M. y M.I. y Elo restringido.

**Total Premios todos los grupos:
1.750.000 pts.**

Premios Grupo Titulados: 1.130.000 pts.

(1º 250.000, 2º 175.000, 3º 125.000 etc.)

Consultar posibles ayudas a titulados

Hospedaje: Hotel Concorde (****) - Playa Las Canteras

Organización y Sede: C.A. LA CAJA DE CANARIAS

C/ León y Castillo, 226-7º - 35005 LAS PALMAS

Tfnos. (928) 24.91.42 y 24.87.14

VD. JUEGA

M.I. ZENON FRANCO

Esta sección se propone a los lectores como un ejercicio destinado a su entrenamiento y entretenimiento. Para ello tomamos una partida magistral, cuyos datos se revelan al final, en la que USTED toma el lugar de un Gran Maestro, debiendo hallar las mejores jugadas cada vez que le sea indicado. Debe usted utilizar una hoja para tapar la página, e ir descubriendo las jugadas correctas progresivamente con la puntuación adjudicada a cada acierto. Ponga hora y media en su reloj, y juegue!

B: G.M.
N. USTED
Ragozin (D07)

1.C3AR P3R 2.P4A C3AR 3.P4D P4D 4.C3A A2R
5.D2A C3A 6.P3R O-O 7.P3TD PxP 8.AxP Vd.
juega *

8. ... A3D

1 Punto. El avance del PR es imperativo para que el negro libere a su AD.

9.P4CD?!

Ambiciosa, pero el AD no tiene gran futuro en 2CD; la natural era, obviamente, 9.O-O. A 9.P4R seguiría 9... P4R 10.P5D C5D etc.

9. ... P4R 10.P5D C2R 11.A2C Vd. juega *

11. ... P4TD!

2 Puntos. El negro conquista, de este modo, casillas en el FD para sus caballos.

12.P5C Vd. juega *

12. ... A4AR!

2 Puntos. Con esta provocación del avance del PR el negro obtiene un nuevo triunfo: más casillas negras débiles. La pérdida de tiempo no tiene transcendencia en vista de P4CD-A2C del blanco que consumió tiempos sin justificación.

13.P4R A3C 14.C4TR Vd. juega *

14. ... C1A

2 Puntos. Rumbo al FD; este caballo puede ser cambiado, pero el otro tendría entonces 4AD. Esta es la razón por la que

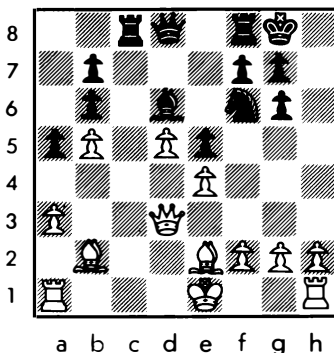
14... C1A! es superior a C2D.

15.CxA PTxC 16.C4T Vd. juega *

16. ... C3C!

2 Puntos. Los peones doblados no tienen importancia, a pesar de quedar permanentemente con un peón "de menos" y un alfil "malo", que en realidad es buenísimo al bloquear el PD, y ser el dueño de todas las casillas negras, mientras el AR del blanco sí es pasivo y la columna AD será ocupada por el negro en primer lugar.

17.CxC?! PxC 18.A2R? T1A 19.D3D Vd. juega *



19. ... D2A!

4 Puntos. Si previó las próximas tres jugadas y está dispuesto a entregar la dama tras 20.T1AD DxT+ 21.AxD Tx+ 22.A1D T1-1AD, y el negro captura el PTD y domina el juego; este es el medio de demostrar la superficialidad del juego del blanco, que no defendió adecuadamente 2AD, con A3D.

20.O-O D7A 21.TR1C Vd. juega *

21. ... CxPR

1 Punto. Sin este sacrificio de calidad no se puede justificar el plan del negro.

22.DxD TxD 23.A3D TxA 24.TxT C4A

¿Qué obtuvo el negro en compensación por la entrega?. Mayoría de peones en el FR, PD débil y pasividad total del blanco. El negro puede mejorar progresivamente sus piezas y activarlas aún más, dominando incluso la única columna abierta (!).

25.A2A T1A 26.T1R Vd. juega *

26. ... C2D

1 Punto. Da juego a la torre y al alfil, y se dirige a 3AR, desde donde coloca al PD y apoya un futuro P5R (tras P4A).

27.P4TD R1A 28.P3C P4A 29.P3A R2A 30.R2C Vd. juega *

30. ... T5A!

1 Punto. No sólo la torre actúa en la vertical; con su "barrido" de la 5ª línea el negro toca el PTD y da un nuevo soporte al avance del PR. También 1 punto para 30. ... C3A y luego T5A.

31.T2T C3A 32.T1D R2R 33.T3D R2D 34.T1D T4A 35.A3C T6A

La torre se desplaza a posiciones aún más fuertes; el avance del PR ya está garantizado al haberse desviado a las piezas blancas.

36.A2A Vd. juega

36. ... A4A

1 Punto. Una nueva pieza se "agrand" y cede su lugar al rey, dejando el avance del PR para cuando cada unidad despliegue el máximo de efectividad.

37.T3D Vd juega *

37. ... T5A

1 Punto. Está claro que la torre no debe cambiarse, ya que el PD caerá de todos modos. 3 puntos menos si Vd. jugó 37... TxT?.

38.P6D Vd. juega

38. ... P5R

1 Punto. No hay más mejoras en la posición, por lo que el PR debe ser avanzado.

39.PxP PxP 40.A3C T5C 41.T3AD RxP

Ahora también el rey toma parte activa de la lucha.

42.P4T R4R 43.A7A T8C 44.AxP Vd. juega *

44. ... C4D

1 Punto. El negro recupera la calidad, manteniendo su peón libre y el rey centralizado lo que resta valor al 2 contra 1 del FR. Los alfiles de distinto color no son un obstáculo para la ventaja negra.

45.T3-2A C6R+ 46.R3T CxT 47.TxC T5C 48.T2T A5D 49.R2C Vd. juega *

49. ... A7C!

1 Punto. Con esta exclusión de la torre el negro tiene más espacio para maniobrar y virtualmente decide el juego.

50.P5T R5D 51.R2A R6A 52.R3R R6C 53.A7A+ R7A 54.P4C R6A 55.A6C Vd. juega *

55. ... A8A+

1 Punto. Con el doble propósito de controlar los peones blancos y preparar el avance del PR.

56.R2R A4C 57.A5A T5D 58.A6C R5C 59.A5A P6R! 60.R3A Vd. juega *

60. ... T5A+!

1 Punto. Ahora le toca al rey el ser excluido del juego. El negro gana un tiempo con este jaque.

61.R2C T5A 62.R3A R6C 63.T1T Vd. juega *

63. ... T5A+!

1 Punto. Ahora el avance decisivo del PR está garantizado. Si 64.R2R T7A+ 65.R3D T7D+ y P7R-A5T etc.

64.R3C T7A 65.A6R+ R6A 66.T1A+ R5D 67.R3T P7R 69.R3C T8A (0 - 1)

Una tremenda demostración de poderío de parte del negro. ¿Está Vd. de acuerdo?

Puntuación: 20 Puntos o más. Excelente
16 Puntos o más. Muy bueno
12 Puntos o más. Bueno.

La partida era: Miles/Korchnoi, Lugano 1989.

Ecos de Salónica

PARTIDAS DE ERNST Y ARLANDI

Las Olimpiadas de Salónica son, y serán aún durante bastante tiempo, motivo de interés y comentarios. Han sido demasiadas partidas, y disputadas por jugadores demasiado importantes, como para que se agote la atención que merecen en pocos meses. Hemos recibido sendas valiosas colaboraciones de dos jugadores de élite: Ennio Arlandi, el joven y brillante M.I. italiano, que integró el equipo de su país que logró la mejor posición de su historia (12º/14º), y T.Ernst, también joven y excelente jugador sueco. Arlandi ganó el premio al mejor 5º tablero de la Olimpiada, y Ernst —entre otras brillantes victorias— derrotó al GM soviético Ehlvest, en partida de alto interés táctico. La colaboración del M.I. Arlandi ha sido espontánea, gentileza que los lectores de JAQUE sabrán agradecer. A Ernst y al GM Ferdinand Hellers, el Director Técnico de esta revista les pidió personalmente que enviaran sus partidas contra el superequipo de la URSS; el joven Hellers, en plena etapa de autoadoración, prometió de bastante mala gana enviar material, y no cumplió su palabra. Ernst, en cambio, atendió con gran amabilidad nuestra solicitud, y mandó no una, sino dos partidas escrupulosamente comentadas. A ambos maestros, entonces, el más sincero de nuestros agradecimientos.

B: PRASAD (India)
N: ARLANDI (Italia)
Petrov (C43)

1.P4R P4R 2.C3AR C3AR 3.P4D CxP 4.A3D P4D
4.CxP C2D 5.CxC AxC 7.0-0 C3A 8.P4AD!?

Novedad teórica. En la partida Geller/Smyslov, Moscú 1981, se jugó 8.A5CR A2R 9.P3AD! P3A 10.C2D 0-0 (Informator 31/371).

8. ... A3R

Después de 8... A2R sería muy molesta 9.D3C.

9.P5A P3CR

El alfil de casillas negras debe desarrollarse en la diagonal 1TR-8TD para presionar la debilidad de 4D.

10.D4T+?!

Una pérdida de tiempo. Tampoco parece buena la idea de tratar de clavar el caballo de 3A por medio de 10.A5C A2C 11.D3A P3TR 12.A4T P4CR 13.A3C C5R! y el negro está bien. Lo mejor hubiera sido continuar simplemente el desarrollo con 10.C3A.

10. ... D2D 11.D3C P3A

Tal vez el blanco esperaba 11... T1CD 12.P6A!.

12.A4AR C4T!

Después de 12... A2C 13.A5R! el blanco lograría cambiar su alfil malo por el bueno del adversario.

13.A5R

Tal vez era mejor conservar la pareja de alfiles; pero incluso después de 13.A3R A2C la posición del negro es superior.



Ennio Arlandi, un latino rubicundo.

13. ... P3A 14.A3C CxA 15.PTxC A2C 14. P4A

Para inducir al negro a jugar P4AR, después de lo cual la maniobra C2D-3A-5R daría ventaja a las blancas, pues el cambio del alfil de casillas negras por el caballo las dejaría con el alfil bueno contra el malo de las negras. Sin embargo, como demostrará el devenir del juego, el golpe que comentamos debilita la posición del blanco.

16. ... 0-0 17.C2D

No era buena 17.P5A por 17... AxP 18. AxA PxA 19.C2D TD1R 20.C3A A3T 21.C4T A6R+ 22.R2T P5A etc.

17. ... TD1R 18.TD1R A5C!

Para poder jugar P4AR cambiando el alfil por el caballo enemigo cuando pase por 3A camino a 5R.

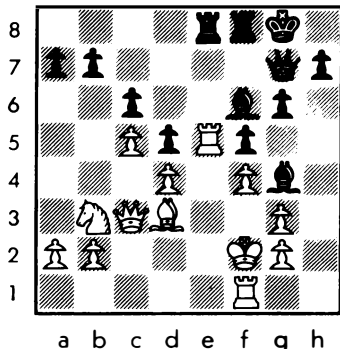
19.R2A?

El rey resultará, en el centro, un objetivo de ataque. En vez de perder tiempo, el blanco debió simplificar la posición cambiando las torres por medio de 19.D3A P4A 20.C3C A3A 21.TxT TxT 22.T1R.

19. ... P4A 20.D3A A3A

El plan de las negras consiste en inmovilizar la dama y el caballo enemigos en la defensa del peón de 4D, y propiciar luego el ataque sobre el flanco rey abriendo líneas y diagonales por medio de P4CR.

21.C3C D2C 22.T5R!



La otra posible defensa era 22.TxT TxT 23.T1R TxT 24.RxT, pero después de 24... P4CR la posición del blanco era muy difícil.

22. ... P4CR!

Continuando con el plan de ataque en el

flanco rey. Después de 22... AxT 23.PDxA el blanco hubiese obtenido, como compensación por la calidad, un fuerte caballo en 4D, un peón pasado en 5R y además, si el negro no consigue contrajuego en el flanco rey, su alfil quedaría apartado de las operaciones centrales y del flanco dama. Con la del texto el blanco no tiene nada mejor que forzar a su rival a tomar la calidad, al precio de otro tiempo.

23.TR1R AxT 24.PDxA PxP 25.PxP D3T 26.D2D T3R

Más precisa que 26... D5T+ 27.R1C T3R 28.D2A.

27.R1C

Después de 27.D3R T3C 28.C4D D7T el negro, si es necesario, traerá también al ataque a la torre de 1A abriendo la columna CD con P3CD.

27. ... D5T 28.C4D T3T 29.P6R D7T+ 30.R2A A6T 31.T1CR T3C

Y el blanco abandonó. Después de 32.R1A D6C estaría prácticamente inmovilizado (33.P7R T1R 34.AxP AxA 35.CxA D5C, ganando). (1 - 0)

Comentarios: M.I. ENNIO ARLANDI

B: ERNST (Suecia)
N: EHLVEST (URSS)
Moderna (B06)

1.e4*g6 2.d4 Ag7 3.Cc3 c6 4.Ac4

El alfil ejerce una fuerte presión. Como las negras tienen que hacer un movimiento de peón antes de que puedan sacar su caballo de rey, las blancas pueden, en la jugada siguiente, atacar el delicado punto 'f7'.

4. ... d6

En un abierto en Naestved, Dinamarca, el MI Bernd Schneider me jugó 4... d5, una continuación de gambito, pero después de 5.exd5 b5 6.Ab3 b4 7.Cce2 cxd5 8.a3 y las blancas quedaron con ventaja.

5.Df3 e6 6.Cge2 Cd7 7.Af4

Mejor es 7.a4 a5 8.h4 Cgf6 9.Aa2 h5 10. Ag5 e5 11.0-0 con ventaja de las blancas, Ljubojevic/Ciocaltea, Vrsac 1971.

7. ... Cgf6 8.Td1

Es claro que el blanco no puede tomar el peón en 'd6' por ... Cb6. Con la jugada del texto se evita e6-e5.

8. ... De7 9.Ag5 h6 10.Ah4 0-0 11.0-0 a5

12.a3 e5 13.d5?

Esta clausura del centro no es adecuada por la posición. Mediante 13.Aa2 las blancas podían tener la esperanza de alguna ventaja.

13. ... g5 14.Ag3 Cb6 15.Ab3 a4 16.Aa2 c5!?

Las negras cierran el centro con gusto, pero también muy fuerte era 16... cxd5 17. Cxd5 Dfxd5 18.Axd5 Cxd5 19.Txd5.Ad7 20.Cc3 Ac6 21.Td2 f5 23.h3 f4 23.Ah2 y las negras tienen una fuerte posición de ataque sobre el flanco rey.



Thomas Ernst, un sueco de cabello negro.

17.Dd3

Si 17.Cb5 con el plan c4, Cec3, sigue 17... Cxe4 seguido de f5.

17. ... Ch5 18.f3 Cf4 19.Dd2 f5 20.exf5 Axf5 21.Ce4 Dd7 22.c4 Tf7 23.C2c3 Taf8

Las negras pueden reforzar su posición en el flanco de rey, mientras que el blanco no puede emprender mucho.

24.Tdel g4 25.fxg4 Axf4 26.Tf2 De7 27.Tef1 Af5!

Ahora las blancas no pueden tomar en 'f4' por 28.Axf4 exf4 29.Txf4? Axe4 30.Cxe4 Dxe4 y ganan.

28.Dd1 h5 29.h4 Ah6

Las blancas querían evitar el avance h4, pero debilitaron la posición de su rey.

30.Dc2 Tg7 31.Tf3 Rh8 32.Tel Tfg8 33.Df2 Ag4?

238

Ambos jugadores están ya con poco tiempo. Aquí las negras podían ganar fácilmente con 33... Ah3. El texto le permite a las blancas liberarse y, es más, con sacrificio de calidad.

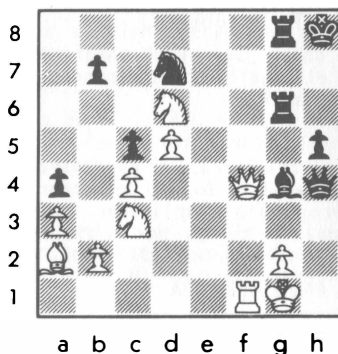
34.Txf4 exf4 35.Axf4 Axf4 36.Dxf4 Tg6?

Si 36... Ah3 37.Dh6+ Th7 38.Df6+ Dxf6 39.Cxf6 Tfg2+ 40.Rh1 Tf7; ó bien 37.g3 Tf8 y en los dos casos deberían ganar las negras.

37.Tf1

Ahora el caballo se desclava y amenaza Cg5.

37. ... Dxh4 38.Cxd6 Cd7?



Después de 38... Af3!! 39.Cf7+ Rh7 40. Dxf3 Tfg2+ 41.Dxg2 Tfg2+ 42.Rxg2. La batalla salvaje debería así terminar en tablas, pero no 39.Dxh4 Tfg2+ 40.Rh1 Tf2 mate. Otra posibilidad es 39.De5+ R8g7 40. De8+ Tg8 41.De5+ con jaque perpetuo, porque a 39... Rh7 sigue 40.Ab1.

39.Ab1 Tf6 40.Af5! Dg5

ó bien, 40... Tgf8 41.Cce4 Txf5 42.Cxf5 Txf5 43.Dh6+ Rg8 44.Dg6+ Rh8 45.De8+ y ganan.

41.Dxg5 Tfg5 42.Axd7!

Ahora las blancas recuperan la calidad y obtienen un buen final.

42. ... Txd6 43.Ce4

Un lindo doble de caballo. A 43... Tgx5 sigue 44.Axg4 y si 43... Txd5 44. cxd5.

43. ... Txd7 44.Cxg5 Rg7 45.Ce4 Ae2 46. Tf4

Protección indirecta del peón c4. Si 46... Axc4 sigue 47.Cxc5 con ganancia de pieza y al mismo tiempo amenaza Cc3.

46. ... Tf7!

Aún la mejor defensa.

47.Txf7+ Rxf7 48.Rf2! Ad3 49.Re3 Af1 50.g3
b6 51.Cd2 Ah3 52.Rf4

El resto es cuestión de técnica:

52. ... Ag4 53.Re5 Re7 54.Ce4 Ad1 55.Cc3
Ac2

O bien, 55... Ab3 56.d6+ Rd7 57.Rd5 Ac2
58.Ce4! Axe4+ 59.Rxe4 Rxd6 60.Rf5 y ganan
el final de peones.

56.d6+ Rd7 57.Rd5 Ah7 58.Cxa4 Ag8+ 59.Re5
Rc6 60.b3 Af7 61.Rf6 (1 - 0)

Comentarios: M.I. T.ERNST
Traducción de J.GONZALEZ CABILLON

B: CSOM (Hungría)
N: ERNST (Suecia)
Gambito Volga (A58)

1.d4 Cf6 2.c4 c5 3.d5 b5 4.cxb5 a6 5.bxa6
Axa6

Como compensación por el peón sacrificado, las negras tienen líneas y diagonales abiertas con buen juego de piezas.

6.g3

Una variante particular de los grandes maestros húngaros, jugada con éxito en muchas partidas anteriores.

6. ... d6 7.Ag2 g6 8.b3

Para compensar la diagonal del alfil enemigo sobre las casillas negras.

8. ... Ag7 9.Ab2 0-0 10.Ch3!

El peón en 'd5' necesita protección. Falso sería 10.Cf3 por Ab7.

10. ... Cbd7 11.0-0 Ta7!

Una novedad de la partida Gheorghiu/Beliavsky, Interzonal Moscú 1982. Antes se había jugado 11... Db8, pero en la partida Portisch/Geller, Interzonal Biel 1976, las blancas respondieron 12.Ac3 y quedaron con ventaja.

12.Te1 Da8

Las negras aspiran a un armónico juego combinado de sus piezas pesadas en las columnas 'a' y 'b'.

13.Cf4 Tb8 14.h4

En la partida S.Agdestein/Ernst, Gausdal 1984, las blancas jugaron 14.e4 c4 15. Ad4 Ce8 y no obtuvieron mas que igualdad.

14. ... Cb6!?

14... c4 da juego igualado, pero con la

jugada del texto las negras aspiran aún a algo mejor.

15.Ac3?

Absolutamente necesario era 15.Dd2! Tab7 16.Ac3 con posición poco clara y si 15... Ac4 las blancas responden 16.Cc3.

15. ... Ab7

Ganando el peón 'a' retrasado.

16.e4 Txa2 17.Txa2 Dxa2 18.e5! dxe5

Naturalmente no 18... Cfd7 por 19.e6 con gran ventaja para las blancas.

19.Axe5

Tal vez el blanco haya considerado sólo 19... Tc8, tras lo cual 20.d6! Axd2 21. dxe7 Ac6 22.Dd8+ hay ventaja decisiva. Pero logré encontrar una defensa suficiente.

19. ... Te8! 20.Te2 Da8 21.Cc3 Cbd7!

Expulsa el alfil enemigo de su importante diagonal al-h8.

22.Ac7 Dc8 23.Aa5 Ah6

Amenaza debilitar el enroque adversario. Más débil es 23... c4 por 24.Ab4.

24.Ch3 Aa6 25.Te1 Db8 26.Cg5 Ag7 27.Dc2

Esto liberaba a las blancas que simultáneamente ofrecían tablas. Pero cuando ví que mi adversario estaba muy apurado de tiempo —sólo disponía de un minuto— rechacé el ofrecimiento. Más sencillo sería 27.Cce4.

27. ... Ab7!

Mi adversario contó principalmente con 27... Ce5 a lo cual la respuesta 28.Ca4 Cd3 29.Td1 hubiese sido muy fuerte.

28.Dd2

Se amenazaba un ataque doble 28... Da8.

28. ... Aa8 29.Tb1 Cb6 30.Te1 Cfd7

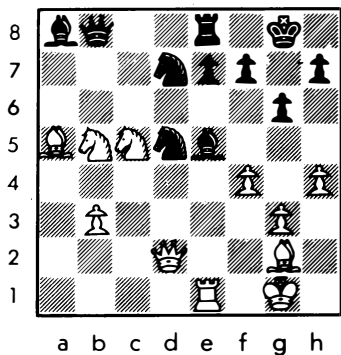
El blanco todavía sufre por la debilidad en 'd5'.

31.Cge4 Ad4 32.Cb5 Ae5 33.f4?

Era necesario 33.Cbc3, pero el blanco quería conseguir después de 33... Ag7 34. d6 una posición firme.

33. ... Cxd5! 34.Cxc5??

**** Diagrama ****



34.fxe5 Dxb5 con clara ventaja para el negro.

34. ... Dxb5 35.Axd5

O bien, 35.Cxd7 Axf4 36.gxf4 Dxd7 con pronto ataque de mate contra la desamparada posición del rey blanco.

35. ... Dxc5+ 36.Rh2 Dxd5

Y las blancas abandonaron. (0 - 1)

Comentarios: M.I. T.ERNST

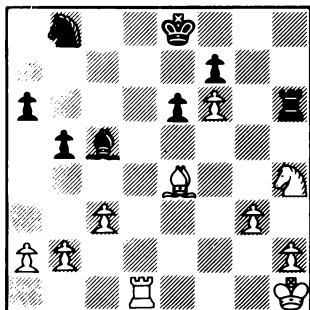
Traducción de J.GONZALEZ CABILLON

NOVAG SUPERCONSTELLATION

contra lectores de **JAQUE**

Los lectores llevan negras contra la máquina

Partida 1



¡Haga su jugada!

partida 1

24. ... T3T

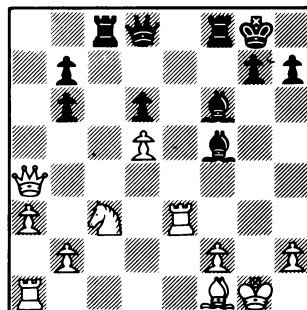
25. CxP ?

partida 2

23. ... AxP

24. T3R ?

Partida 2



LUIS JAVIER BERNAL MORO

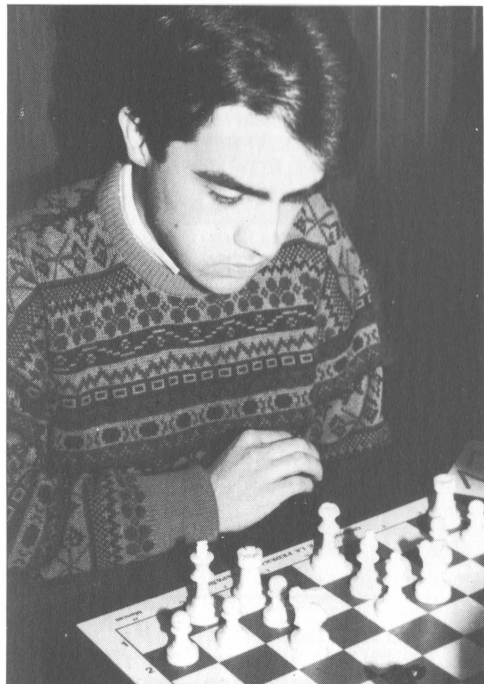
LINCOLN R. MAIZTEGUI CASAS

Este chico santanderino, que tiene a sus 17 años nada menos que 2360 puntos de Elo internacional, es uno de los jugadores jóvenes más importantes del país, y sólo un conjunto de desencuentros ha determinado que su perfil no saliera mucho antes en esta sección. Luis Javier nació el 22 de Octubre de 1971 en el seno de una familia en la que el ajedrez no es novedad; su padre es un fuerte jugador de categoría preferente. Aprendió, por lo tanto, a mover las piezas y a dominar los fundamentos del juego desde sus más tempranos años. Se federó en la temporada 1983/84, y ese mismo año ascendió a primera categoría. En 1985, con 14 años, hizo el 50% de los puntos en el fuerte Abierto de Torrelavega, torneo que volvió a jugar de manera excelente un año después (cuando estaba ya en categoría Preferente), finalizando con 6 puntos en

9 posibles. En 1987 quedó subcampeón juvenil y absoluto en Cantabria, y campeón de España escolar con su equipo, logrando 4,5 puntos de 6 en el primer tablero.

1988 ha sido, hasta ahora, el gran año de Luis Javier. En el torneo de Reyes de Zamora hizo 6 puntos de 9 y 2 de 3 en su enfrentamiento con jugadores con Elo internacional. Ganó los torneos juvenil y absoluto de Cantabria, y esto le permitió disputar los correspondientes campeonatos de España. En el juvenil llegó en 6ª posición, con 5 de 8; y en el absoluto cuajó una actuación espléndida, con 5,5 de 10 posibles y 4,5 sobre 9 en su enfrentamiento contra jugadores con un Elo internacional promedio de 2360, gracias a lo cual ganó el alto Elo que hoy ostenta.

Admirador del juego de Petrosian, Bernal es un jugador de sólidos fundamentos estratégicos, pero que se mueve muy bien en el campo de las combinaciones. Así lo demuestra la partida, que aquí transcribimos, contra Estremera, en la que su ventaja posicional se traduce en un enérgico y hermoso ataque al enroque.



Luis Javier Bernal: tanta riqueza de ideas como adornos hay en su jersey.

L. J. BERNAL ESTREMERA
Open de Zamora, 1988
Nimzoindia (E54)

1.d4 Cf6 2.c4 e6 3.Cc3 Ab4 4.e3 c5 5.Ad3 d5 6.Cf3 0-0 7.0-0 cd4 8.ed4 dc4 9.Ac4 b6

Karpov juega a menudo esta variante, incluso sin ... cd4, por ejemplo, Beliavsky/Karpov, Linares 1989.

10. De2

Clásico. Otras ideas son 10.Ag5 Ab7 11. Ce5!?, u 11.Tel Cbd7 12.Tc1 Tc8 13.Ad3 Ac3 14.bc3 Dc7 15.c4 (15.Ah4 ±) Tfe8 16.De2 h6 17.Ad2 Af3 18.Df3 e5 =, Portisch/Karpov, Bugojno 1978.

10. ... Ab7 11.Td1 Cbd7 12.Ag5

Más sólido es 12.Ad2 Tc8 13.Ad3 Ac3 14. bc3 Dc7 15.Tac1 Tfe8 16.Tel Dd6 =, Scheeren/Ribli, Wijk aan Zee, 1983. El negro vigila el avance de los peones blancos mientras prepara ... e5 contra un futuro c4.

12. ... Ac3 13.bc3 Dc7 14.Tac1 Tac8?!

14. ... Af3 15.gf3 Tfe8 16.Ab5!; ó 15. ... Cd5 16.Ab3 y el par de alfiles es fuerte. Por otro lado, es interesante 14. ... Cg4 15.h3 (15.d5!?) Af3 16.Df3 Dc4 17. Dg4 Rh8; ó 17... f5!?. Ahora el blanco se reorganiza.

15.Ad3 h6 16.Ad2 Tfd8

16... Tfe8! prepara 17.c4? Af3 y ... e5.

17.Ce5 Ce5 18.de5 Dc6! no resulta: las piezas no pasan al FR. Lo mejor es 17.Tel Dd6!?, como en Scheeren/Ribli.

17.c4 Af3? 18.Df3 e5 19.d5 (±)

Compárese con Portisch/Karpov. Allí, las torres de la columna 'd' están en la vecina, y si 19.d5 Cc5 20.Af5 e4 21.Dh3 Cd3. Ahora, el negro no dispone del caballo en 'd3' y el bloqueo del centro no compensa el ataque en el FR.

19. ... Te8

19... e4 20.Ae4 Ce5 21.Df4 Ce4 22.De4 Cc4 23.Af4 ±; 19... Cc5!? 20.Af5 e4 21. Dc3! Cd3 22.Ac8 Tc8!? 23.Ah6! gana peón, pero no es muy claro.

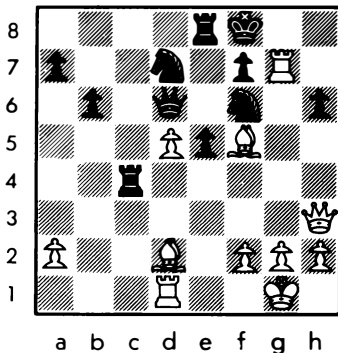
20.Af5 Dd6

20... e4 daba más esperanzas.

21.Dh3 Tc7 22.Tc3! Rf8 23.Tg3 Tc4

No valía la consecuente 23... Cg8 24. Ad7! Td7 25.Ab4; la presión de Af5 y Dh3 se siente en todo el tablero.

24.Tg7!



24. ... Dd5

24... Rg7 25.Ah6 Rg8 26.Dg3. El centro salta, pero el ataque es ya ganador.

25.Dh6 Td4 26.Ag6 fg6? 27.Td7 (1 - 0)

Comentarios: LUIS JAVIER BERNAL

L.J.BERNAL BRITO
Cto. España Absoluto, 1988
Gambito Dama (D55)

1.d4 d5 2.c4 e6 3.Cc3 Cf6 4.Ag5 Ae7 5.e3 0-0 6.Cf3 b6 7.Ad3 h6?! 8.Af6 Af6 9.cd5?! ed5 10.Tc1 Ab7

El rápido cambio en 'd5' permite 10... Ae6 11.b4 c6. En 'b7', el alfil está muy pasivo.

11.b4

Esta posición es muy frecuente sin la jugada "extra" Tc1. El orden de apertura no fue muy preciso.

11. ... Te8?! 12.0-0 (12.b5!) a5? 13.b5 Cd7

El negro no jugó a tiempo ... c6, y ahora c7 y d5 son débiles. El negro no tiene tiempo de llevar su alfil a 'd6': 13... Ae7 14.Db3 Ad6 15.Rh1 y el Cb8 no puede salir.

14.Db3 Cf8 15.Tc2 g6

Ahora si 15... Ae7 16.Ce5 y Cc6. El negro debe vigilar 'e5'.

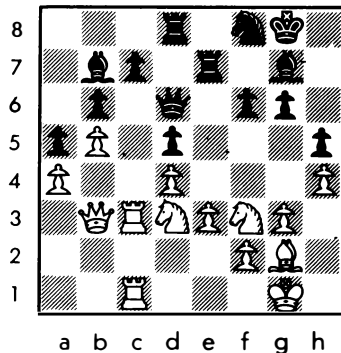
16.Tfc1 Dd6 17.a4 Te7!

Las torres en la columna 'e' defienden el peón de c7 e impiden la maniobra Ae2-Ce1-d3. El blanco debe buscar otro agrupamiento.

18.Af1! Tae8 19.g3 h5 20.Ag2 Ce6 21.h4 Td8

El negro no pudo cambiar su caballo. Todas las piezas blancas apuntan a 'c7', 'd5' y 'e5'. La siguiente maniobra apunta a ésta última casilla y crea debilidades en el FR.

22.Ce2! Ag7 23.Cf4 Cf8 (Algo mejor 23... Cf4) 24.Cd3 f6 25.Tc3!



Dc2 mira a 'g6' y 'c7' a la vez.

25. ... Tc8 26.Cf4?!

26.Ah3 forzaba 26... f5. Empiezan los (Pasa a la pág. 224)

LA ETERNA CONTROVERSIÀ SICILIANA (2)

Traducción autorizada por la VAAP,
en exclusiva para JAQUE

Dos importantes GMs, Jan Timman y Ljubomir Ljubojevic, jugaron entre 1983 y 1986 más de diez partidas entre ellos; Ljubojevic empleó el sistema Najdorf y Timman el Schveningen.

Ambos GMs tienen tendencia a la lucha combinatoria y juegan la defensa siciliana con agrado cualquiera que sea el color que les toque, escogiendo las continuaciones más agudas. Es natural que en esta controversia deportiva las blancas ostenten ventaja, ya que ambos contrincantes saben mantener la iniciativa y prefieren atacar a defenderse. Sin embargo, a pesar de todas las adversidades, las negras mantienen sus puntos de vista, y los GMs una y otra vez precisan y renuevan sus ideas.

En estos encuentros tiene gran influencia el factor sorpresa, el ingenioso ser-pentear en un mar de variantes y novedades. Veamos dos ejemplos.

TIMMAN**LJUBOJEVIC**
Niksic, 1983
Siciliana (B99)

1.P4R P4AD 2.C3AR P3D 3.P4D PXP 4.CxP C3AR
5.C3AD P3TD 6.A5CR P3R 7.P4A A2R 8.D3A D2A
9.0-0-0 CD2D

Uno de los esquemas contemporáneos del sistema Najdorf.

10.P4CR

¡Al ataque, que el tiempo es oro! También se juega 10.D3C, que es más prudente.

10. ... P4CD

Las negras pagan con la misma moneda e intentan crear un contrajuego en el flanco opuesto.

11.AxC CxA 12.P5C C2D 13.P5A!

Quizás ésta sea la continuación más consecuente. Las blancas, sin perder el tiempo, inician inmediatamente el ataque contra el peón 3R. En los años pasados la jugada 13.P3TD era más frecuente.

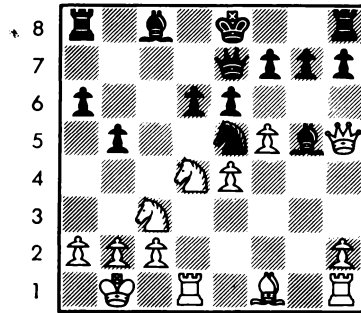
G.M. LEV POLUGAIEVSKY

13. ... AxP+ 14.R1C C4R

Pierde 14... 0-0? a causa de 15.PxP C3C 16.C5D CxC 17.PxC A3A 18.A3D AxC 19.AxP+ RxA 20.TxA D2R 21.D3T+ R1C 22.T4T DxD 23. DxD PxD 24.D7R.

15.D5T D2R!?

Mucho más fuerte resulta 15... D1D, y si 16.T1C, entonces 16... A3A 17.PxP 0-0 18.A3T P3C 19.C5D R1T 20.D2R PxD 21.AxP T1R 22.AxA TxA 23.P4TR AxP con tablas, Matulovic/Gheorghiu, Vraca 1975. Pero M. Matulovic, en sus análisis, recomendaba 24. T1T, y en la partida Groszpeter/Orso, Hungría 1980, tras 24... T5A? 25.P3C T1AD 26. D2T P4C 27.C5A T3R 28.D3T T1R 29.C(5D)7R las blancas ganaron rápidamente. Las negras, sin embargo, no jugaron lo mejor, y para una valoración definitiva es necesario llevar a cabo una búsqueda más profunda.



a b c d e f g h

16.CxPR!

La posición avanzada de las negras, que era el P3R ha sido capturada, y ahora se derrumba toda su defensa.

16. ... P3C!?

Las blancas obtienen una sensible ventaja tras 16... AxC 17.PxA P3C 18.PxP+ RxD 19.D2R R2C 20.C5D, Ervin/Gligoric, USA 1972.

17.DxA PxC 18.P6A?

Jugada automática. Ahora, con una defensa correcta, la ventaja deberá pasar a manos de las negras. Una culminación lógica del buen juego de las blancas era la jugada 18.D6T!, tras la cual el adversario se encontraría con serias dificultades.

18. ... C2A?

Intercambio de gentilezas. El GM yugoslavo se apoderaba de la iniciativa continuando con 18... D1D!, y si 19.A3T, entonces 19... 0-0 20.TR1A T2T!, con la posterior 21... TD2AR.

19.D4A P4C 20.D3A P5C 21.D4A P4R

Tras 21... D2A 22.P5R! PxP 23.D3R las negras se quedaban con las manos vacías.

22.D2A D2T 23.D3C P4TR 24.C5D C4C 25.D3TD!

Comienza a manifestarse la ventaja en el desarrollo, y la posición de las negras cae en la más absoluta ruína.

25. ... CxP

Una defensa pasiva como 25... C2A, claro está, ya no satisface a Ljubojevic, que busca la salvación con recursos tácticos desesperados.

26.A2C C4A 27.C7R!

Por muy extraño que parezca, la ganancia de la calidad por medio de 27.C7A+ DxC 28.AxT A3R dejaba a las negras con compensación suficiente.

27. ... A2C 28.C6A AxC 29.AxA+ R2A 30.A5D+

También es posible 30.TxP con la amenaza de 31... A5D+.

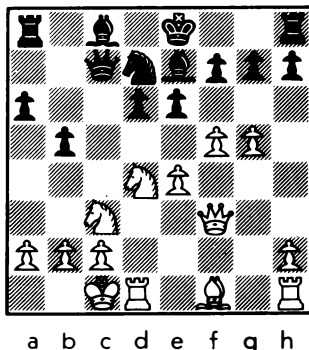
30. ... R1A 31.AxT DxA 32.P3TR R2A 33.D5T D1D 34.D2D P6C 35.P4TR! C3R 36.TR1C T1C 37.D3D! P7C 38.D5D D1T 39.DxPD D5R

A 39... RxP decidía 40.TD1A+.

40.D7R+

Y las blancas abandonaron.

Un mes más tarde ambos contrincantes jugaron la misma variante. Timman no tenía nada en contra de repetir el encuentro anterior, pero en la jugada 13 Ljubojevic optó por otra continuación.



13. ... C4A 14.P6A

También era frecuente la jugada 14.P4TR (las negras quedan bien si 14.PxP PxP 15.P4TR P5C 16.C3-2R P3C! 17.A3T P4R 18.C3CD T1A 19.D3R AxA 20.DxA T7A, etc.) y a 14... P5C 15.C1C!?. El propio Ljubojevic ha jugado así.

14. ... PxP 15.PxP A1A 16.D5T

En caso de 16.A3T las blancas mantienen el equilibrio: 16... P5C 17.C5D PxC 18.PxP AxA 19.TR1R+ R1D 20.C6A+ (ó 20.DxA D2D 21.C6R+ PxC 22.PxP CxP) 20... R1A 21.DxA+ R2C 22.CxP?! (más fuerte es 22.T2R!) 22... D2D 23.D5T T1CR 24.C6A P4T, Ciocaltea/Fischer, Netanya 1969.

Actualmente se juega 16.T1C.

16. ... T1CR!

La torre se traslada a 3C para atacar al P6A.

17.A3T

Las negras quedan con buenas perspectivas si 17.DxPT T3C 18.D4T P5C 19.C3-2R A2CD, con grandes posibilidades de ataque.

17. ... T3C 18.TR1R A2D 19.C5D

El rey tiene intenciones de ocultarse en el flanco de dama, por lo cual las blancas fuerzan el juego con el sacrificio del caballo. Pero la cuestión es que no es necesario tomar este caballo inmediatamente.

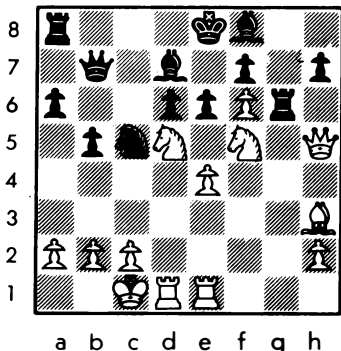
19. ... D2C

Resulta peligroso jugar con fuego: 19... PxP 20.PxP+ R1D 21.DxP!, y si 21... AxA, entonces 22.D8T!.

20.C5A

TIMMAN LJUBOJEVIC
Tilburg, 1983

** Diagrama **



T5TR 38.T2D R3C 39.R2C C2D 40.P3TD

Una jugada inútil. Tras 40.P4A las negras afrontaban grandes dificultades técnicas.

40. ... R4A 41.R3A

Otra jugada poco afortunada: con la pérdida del P5D la partida pierde interés.

41. ... P4T 42.P4T C3A 43.R2C CxP

Y las negras ganan.

Puede, sin embargo, suponerse que tras la partida, Ljubojevic valoró de forma crítica su innovación y "calculó" la posibilidad de sorpresas contrarias, ya que en la siguiente partida con Timman prefirió la variante 7... D3C. Surgió una nueva discusión en el sistema Najdorf.

Semejantes situaciones resultan notables para muchos ajedrecistas contemporáneos. En los enfrentamiento de criterio, con la creación de por medio, una serie de factores irracionales inciden poderosamente. Fieles a sus principios, los jugadores se arrojan al combate sin temor. Pero cuando el duelo finaliza y las pasiones se enfrían, los adversarios tratan de valorar sobriamente sus perspectivas. Estudiando la labor de los innovadores nos convertimos en testigos de resoluciones inesperadas y rupturas con concepciones hasta entonces admitidas.

Para conseguir hacer frente a este ataque, es necesario tener unos nervios de acero. Ljubojevic lleva a cabo la defensa con gran sangre fría y justamente ahora, cuando el caballo ha abandonado el centro, acepta el sacrificio.

20. ... PxC4D 21.PxP+ R1D 22.DxP

Las blancas se ven obligadas a ocuparse de los peones, aunque sea para conseguir cierta compensación material a cambio de la pieza. Sin embargo, con esto se cambia el caballo activo, y la situación parece distenderse.

22. ... AxC 23.AxA T7C!

Las negras deciden tomar la iniciativa. No es peligroso 24.D8T en vista de 24... R2A y el rey se oculta en 3C.

24.T3R P5C

Garantizando al caballo un puesto seguro en 4A.

25.T3CR T7A 26.T7C

Es posible que la mejor posibilidad hubiera sido 26.T8C R2A 27.DxP+ R3C 28.TxA, aunque aún en ese caso, tras 28... DxD 29. TxD TxA, las negras obtienen ventaja.

26. ... AxT 27.PxA R2A 28.P8C=D TxD 29. DxP+ R3C 30.DxT TxA 31.D4C D2AR 32.DxP+ R2T

Las blancas obtienen el tercer peón a cambio del caballo. Pero el rey negro consigue un escondrijo: también han surgido problemas con la defensa del P2TR. De todas formas hay que reconocer que las blancas tienen ciertas posibilidades de tablas.

33.D4D T5A 34.D3R

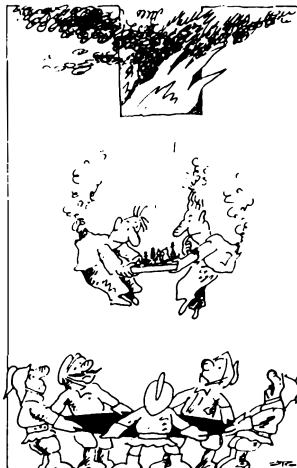
Es posible que un poco mejor hubiera resultado 34.D8T.

34. ... T6A 35.D4D D5A+ 36.DxD TxD 37.P3C

(Continuará)

(de la revista soviética
Shajmaty URSS nº 7/88)

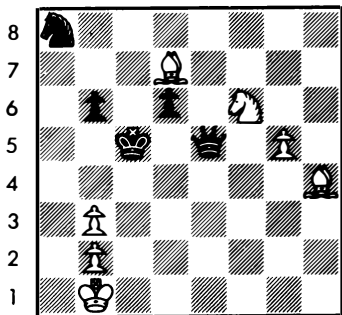
Traducido del ruso por DOLORES VEGA



FUEGO CRUZADO Y COZ

LINCOLN R. MAIZTEGUI CASAS

Anderssen y Morphy, antes de que Steinitz convirtiera la fuerza de la pareja de alfiles en principio teórico, habían ya utilizado hasta el cansancio, en sus bellas partidas, las posibilidades de este equipo, capaz de someter al adversario a un destructor fuego cruzado. El célebre mate de Anderssen contra Dufresne es el más espléndido ejemplo de uso creativo del poder combinado de los obispos. En el estudio de J. Sehwers que hemos escogido hoy, los disparos cruzados de los alfiles culminan con una mortal coz del caballo.



a b c d e f g h

Juegan las blancas y ganan

El negro dispone de ventaja material (dama y caballo contra tres piezas menores), y su dama poderosamente centralizada parece ofrecerle grandes posibilidades de contrajuego. Sin embargo, el ajedrecista avezado inmediatamente pondrá atención en dos factores de la mayor importancia: la desgarnecida situación del rey negro y el hecho de que el blanco juega, es decir, tiene la iniciativa. Estos dos elementos conjuntados suelen ser la base de maravillas combinativas. En este caso, dan lugar a una larga e impecable maniobra ganadora. La posición es absolutamente normal, y usted, lector, se habrá encontrado sin duda miles de veces en situaciones similares. En partida viva, ¿hubiera usted encontrado la combinación victoriosa?

La primera jugada que a uno se le ocurre, 1.A2A+, fracasa por 1... R5C, que es única pero suficiente. La poderosa dama negra toma todos los posibles jaques, y el

avance del peón pasado blanco es utópico. La tarea inicial es, entonces, quitar a la dama de su puesto fuerte.

1.A3C!

El doble de caballo en 4R defiende el alfil y el peón de 5C; la dama, amenazada, comienza a ver con preocupación que, pese a su centralizado emplazamiento, las casillas de que dispone para retirarse son pocas. Si 1... D5D, 2.A2A, en combinación con el doble, decide. Otro tanto sucede si 1... D6R, y si 1... D2R, viene 2.A2A+ R5C 3.C5D+. Por consiguiente, la respuesta del negro es forzada.

1. ... D7R

Desde aquí la dama ha evitado las agresiones directas y crea, a su vez, amenazas contra el rey blanco. Sin embargo, el fuego cruzado de los alfiles y las galopadas del caballo someterán ahora al monarca a una dura prueba.

2.A2A+ R5C

Única. El alfil no podía, obviamente, capturarse.

3.C5D+ R4T

3... RxP permitía un remate elegante: 4.A4T+! R4A 5.A5C+ seguido del doble en 3A. Ahora todo parece bajo control, pero estallará la bomba.

4.AxP+!!

Notable. La captura del alfil es forzada, pues si 4... R3T 5.A8A+ R4C 6.C3A+.

4. ... CxA

¿Sólo dos piezas menores y se gana? El modesto peón doblado de 3C asesta ahora un golpe decisivo.

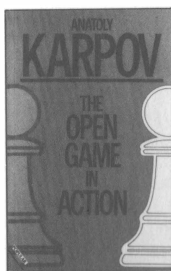
5.P4C+! R3T 6.A5C+!

Elegante y contundente. Si 5... RxA 6.C3A+, y si 5... DxA, 6.C7A+. La coz es, en ambos casos, mortal de necesidad.



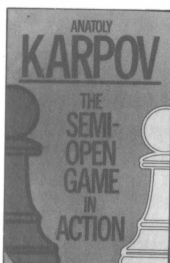
NOVEDADES BIBLIOGRAFICAS

Libros ingleses - Editorial Batsford



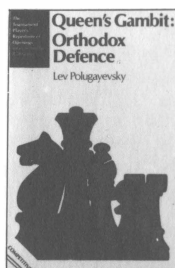
**THE OPEN GAME
IN ACTION**

Autor: Karpov
110 pàginas
14x21,5 cms.
P.V.P. 2.035,- pts.



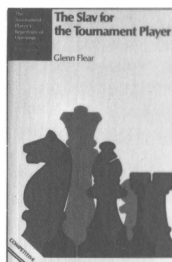
**THE SEMI-OPEN GAME
IN ACTION**

Autor: Karpov
130 pàginas
14x21,5 cms.
P.V.P. 2.035,- pts.



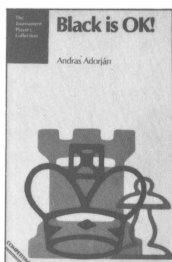
**QUEEN'S GAMBIT
ORTHODOX DEFENCE**

Autor: Polugaievsky
268 pàginas
14x21,5 cms.
P.V.P. 2.545,- pts.



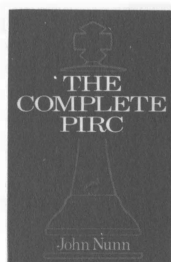
**THE SLAV FOR THE
TOURNAMENT PLAYER**

Autor: Flear
152 pàginas
14x21,5 cms.
P.V.P. 2.290,- pts.



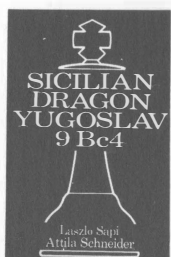
BLACK IS OK!

Autor: Adorjan
170 pàginas
14x21,5 cms.
P.V.P. 2.545,- pts.



THE COMPLETE PIRC

Autor: Nunn
220 pàginas
14x21,5 cms.
P.V.P. 2.545,- pts.



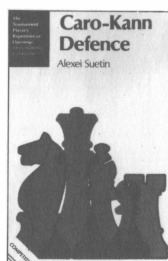
**SICILIAN DRAGON
YUGOSLAV 9.Ac4**

Autor: Sapi y Schneider
220 pàginas
14x21,5 cms.
P.V.P. 2.545,- pts.



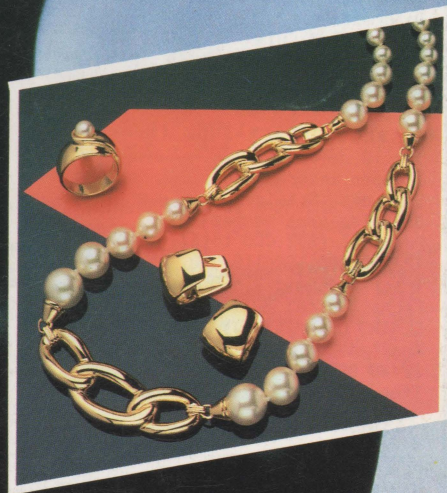
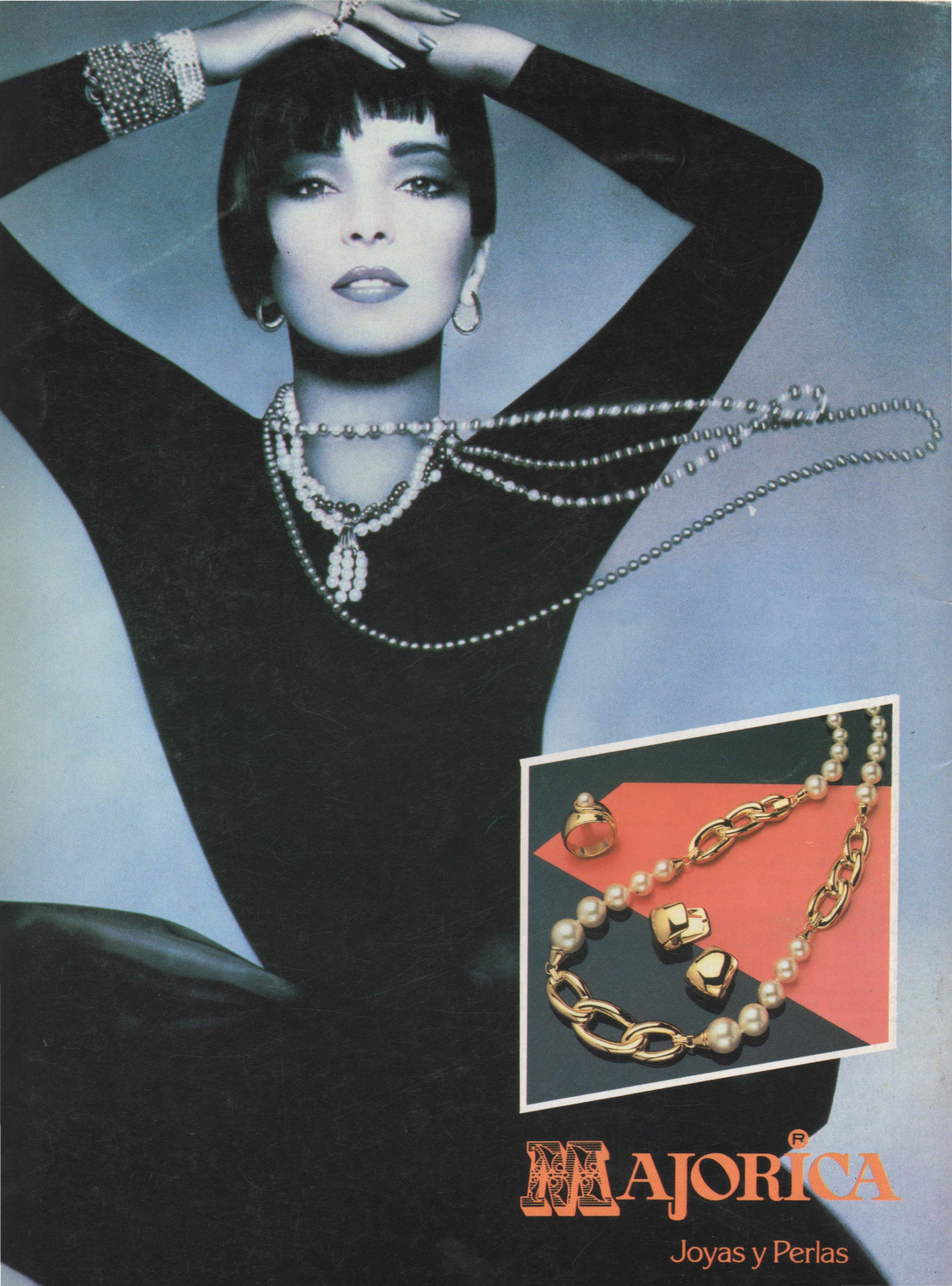
FRENCH DEFENCE

Autor: Suetin
260 pàginas
14x21,5 cms.
P.V.P. 2.545,- pts.



CARO-KANN DEFENCE

Autor: Suetin
160 pàginas
14x21,5 cms.
P.V.P. 2.545,- pts.



MAJORICA[®]

Joyas y Perlas